

Załącznik nr 1
do Uchwały nr XXVIII/155./2008
Rady Powiatu Żarskiego
z dnia 14 października 2008 r.

***Strategia Rozwiązywania
Problemów Społecznych
Powiatu Żarskiego
na lata 2001- 2010***

Aktualizacja

Żary, wrzesień 2008 r.

WPROWADZENIE

Opracowana w pierwszej połowie 2001 r. *Powiatowa Strategia Rozwiązywania Problemów Społecznych w Powiecie Żarskim* wyznacza cele i kierunki działań pomocy społecznej na terenie powiatu. Realizację zadań zapisanych w harmonogramie strategii przewidziano na lata 2001- 2006. W toku realizacji programu sukcesywnie aktualizowane były szczegółowe cele i podejmowane nowe działania, wynikające z oceny istniejących systemów pomocy społecznej, tendencji zmian w warunkach życia i funkcjonowania rodzin, a także stałego monitoringu stosowania rozwiązań zawartych w strategii i uzyskiwanych dzięki temu efektów. Pomimo upływu sześciu lat niezmienny pozostaje cel nadrzędny strategii, czyli doprowadzenie do sytuacji, w której ***mieszkańcy powiatu żarskiego wymagający pomocy społecznej uzyskują ją od samorządu i organizacji pozarządowych w zakresie umożliwiającym pokonanie przeciwności losu i bytowanie w warunkach odpowiadających godności człowieka***. Aktualne pozostają także podstawowe cele strategiczne:

1. *jednostki organizacyjne pomocy społecznej oraz ośrodki wsparcia tworzą spójny, zintegrowany system,*
2. *rozwijają się różne formy opieki zastępczej nad dzieckiem pozbawionym opieki rodzicielskiej,*
3. *wzrasta aktywność organizacji pozarządowych, kościoła katolickiego, innych kościołów i związków wyznaniowych, fundacji, stowarzyszeń działających w obszarze pomocy społecznej,*
4. *zwiększa się udział osób niepełnosprawnych w życiu społecznym.*

Zmiany sytuacji społeczno- gospodarczej oraz stanu prawnego powodują jednak konieczność usystematyzowania i zaktualizowania szczegółowych celów i kierunków działań, które w efekcie mają doprowadzić do osiągnięcia wyżej wymienionych celów pomocy społecznej na terenie powiatu żarskiego. W przygotowanej *Aktualizacji Strategii Rozwiązywania Problemów Społecznych Powiatu Żarskiego* wyodrębnione zostały cele, które zostały osiągnięte w latach 2001- 2006, te które są możliwe do realizacji do końca 2010 roku oraz cele długookresowe, których efekty będą widoczne dopiero w znacznie dłuższej perspektywie czasowej.

Najwięcej zmian pojawia się w sferze opieki nad dzieckiem i rodziną. Większy nacisk został położony na pracę socjalną i wszechstronną pomoc rodzinom niewydolnym wychowawczo, dotkniętym problemem przemocy domowej, znajdującym się w kryzysie i borykającym się z innymi przeciwnościami losu. Wprowadzone zostały dodatkowe cele pośrednie: działa Ośrodek Interwencji Kryzysowej oraz funkcjonuje Dom Samotnej Matki. Cele te zostaną w pełni osiągnięte wówczas gdy wszystkie zgłaszające się osoby i rodziny w kryzysie oraz ofiary przemocy w rodzinie otrzymają specjalistyczną pomoc, 100% matek z małoletnimi dziećmi, kobiet w ciąży i innych osób sprawujących opiekę nad dziećmi będzie miało zapewniony całodobowy, okresowy pobyt, pomoc i wsparcie. Warunkiem powodzenia wszelkich działań w tym obszarze jest organizowanie poradnictwa i interwencji w zakresie przeciwdziałania przemocy w rodzinie na poziomie gmin.

Aktualizacji wymagał także blok zagadnień związanych z rozwijaniem różnych form opieki zastępczej nad dzieckiem pozbawionym opieki rodzicielskiej. Ustawa z dnia 12 marca 2004 r. o pomocy społecznej (Dz.U. nr 64, poz. 593 z późn. zm.) wprowadziła nową kategorię rodzin zastępczych, tj. rodziny zawodowe: wielodzietne, specjalistyczne i o charakterze pogotowia rodzinnego. Naszym celem jest doprowadzenie do sytuacji, gdy liczba i rodzaj zawodowych rodzin zastępczych będzie odpowiadać rzeczywistym potrzebom. W pierwszej kolejności zakładamy funkcjonowanie trzech zawodowych rodzin zastępczych o charakterze pogotowia rodzinnego oraz powstawanie rocznie dwóch rodzin zawodowych wielodzietnych. Procedury

związane z pozyskiwaniem i kwalifikacją kandydatów na rodziny zastępcze oraz adopcyjne znacznie usprawniłoby utworzenie Ośrodka Adopcyjno- Opiekuńczego w Żarach. Większy nacisk został także położony na udzielanie wszechstronnej pomocy i wsparcia funkcjonującym rodzinom zastępczym oraz rodzinom biologicznym, poprzez rozwijanie poradni dla rodzin, opracowywanie i wdrażanie kontraktów socjalnych oraz zacieśnianie współpracy różnych urzędów, instytucji i organizacji. Dodatkowo wprowadzone zostały zagadnienia związane z procesem usamodzielnienia pełnoletnich wychowanków rodzin zastępczych. Docelowo 100% pełnoletnich wychowanków opracowuje i realizuje indywidualne programy usamodzielnienia, wychowankowie otrzymują pomoc finansową, pomoc w uzyskaniu odpowiednich warunków mieszkaniowych oraz w formie rzeczowej.

Aktualizacja Strategii zawiera także zmienione zapisy dotyczące Domów Pomocy Społecznej na terenie powiatu oraz Powiatowego Domu Dziecka w Łęknicy.

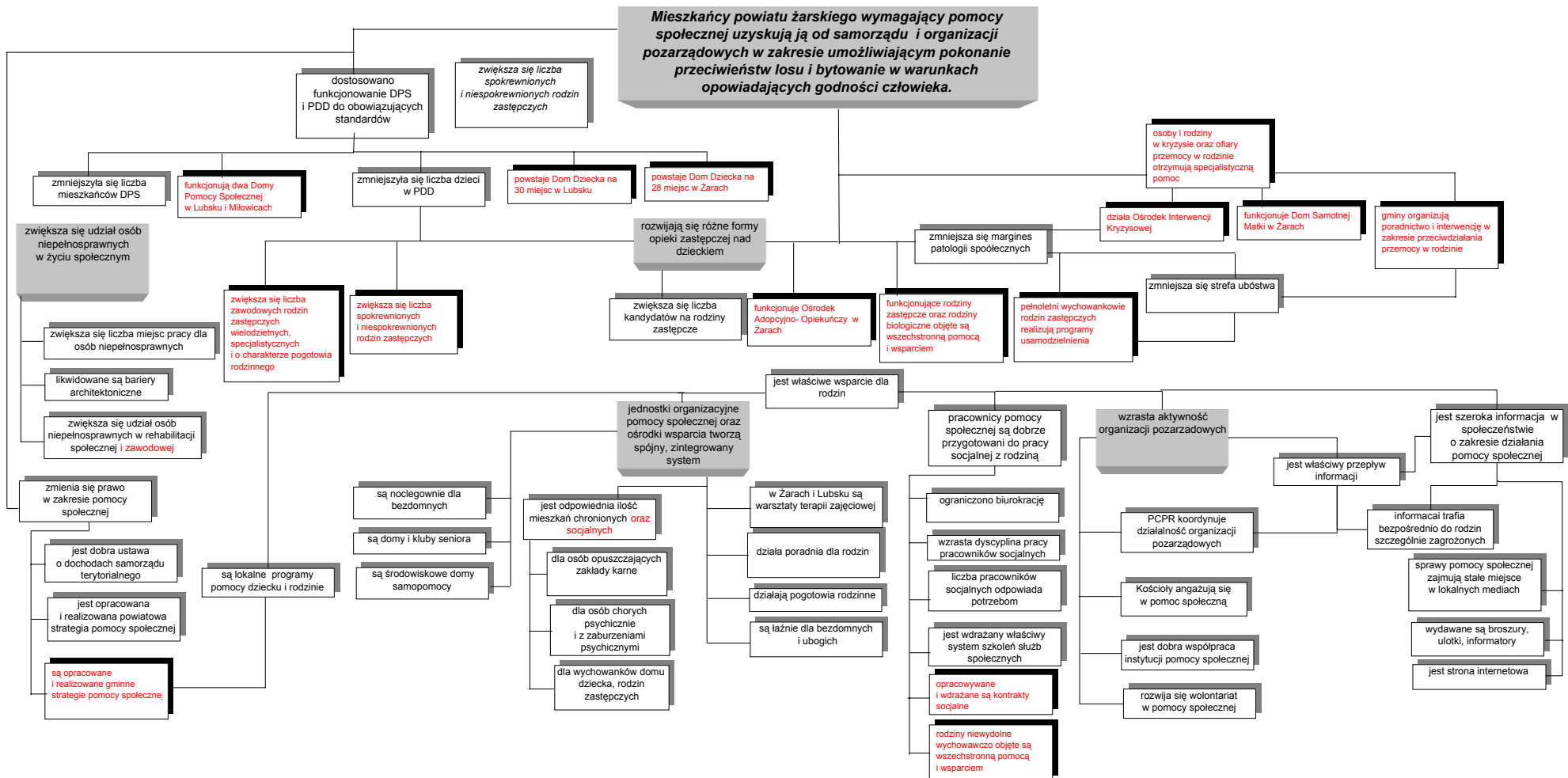
W związku z likwidacją DPS w Żarach na terenie powiatu funkcjonują dwa Domy Pomocy Społecznej w Lubsku i Miłowicach. Do końca okresu ujętego w Strategii placówki zrealizują programy naprawcze i osiągną wymagane standardy opieki.

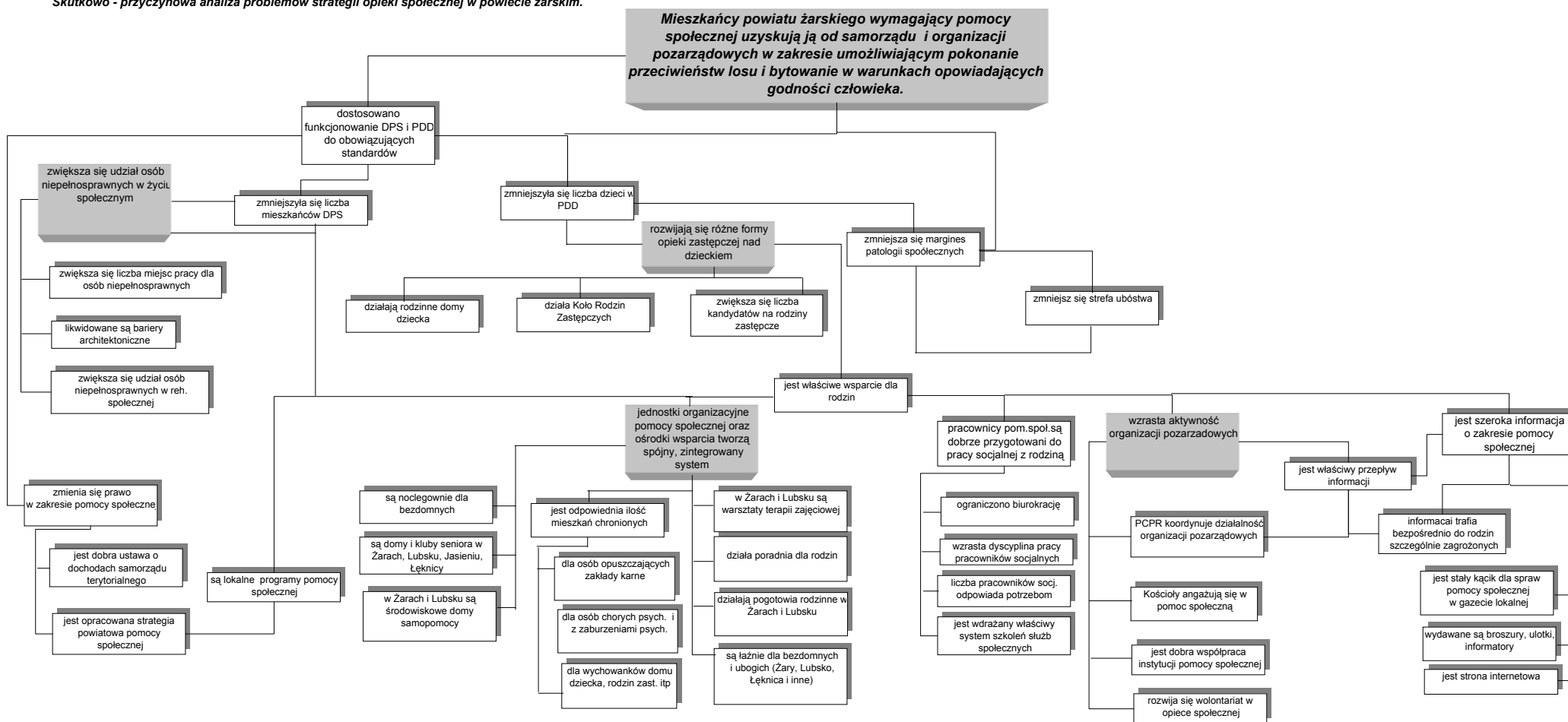
W obliczu problemów, z którymi boryka się Powiatowy Dom Dziecka w Łęknicy najkorzystniejszym rozwiązaniem będzie utworzenie Domu Dziecka na 30 miejsc w Lubsku oraz na 28 miejsc w Żarach oraz zorganizowanie mieszkań chronionych dla pełnoletnich wychowanków placówek opiekuńczo-wychowawczych oraz rodzin zastępczych. Od 2002 roku na terenie powiatu żarskiego funkcjonuje już mieszkanie chronione dla dziewcząt na cztery miejsca.

Aktualizacja Strategii Rozwiązywania Problemów Społecznych Powiatu Żarskiego uporządkuje i dostosuje cele i kierunki rozwoju pomocy społecznej na lata 2008- 2010. Realizacja zamierzeń Strategii ma w efekcie przyczynić się do poprawy kondycji wielu rodzin, ich życiowego usamodzielnienia, przezwyciężania trudnych sytuacji życiowych, których nie były w stanie pokonać, wykorzystując własne uprawnienia, zasoby i możliwości. Dzięki temu zmniejszeniu ulegnie liczba dzieci pozbawionych właściwej opieki rodzicielskiej, wymagających umieszczenia w rodzinach zastępczych i placówkach opiekuńczo- wywoławczych. Dobrze rozwinięta sieć niespokrewnionych rodzin zastępczych, w tym także zawodowych znacznie zmniejszy odsetek dzieci wychowujących się poza środowiskiem rodzinnym. Bardzo istotnym efektem wdrożenia Strategii będzie także zwiększenie udziału osób niepełnosprawnych w życiu społecznym i zawodowym. Reasumując docelowo wszyscy potrzebujący mieszkańcy powiatu otrzymają skuteczną pomoc.

Uaktualniona Strategia będzie stanowić punkt wyjścia do opracowywania szczegółowych programów pomocy i pozyskiwania środków finansowych na ich realizację. Pełne wdrożenie przyjętych zamierzeń będzie możliwe tylko dzięki współpracy wszystkich jednostek organizacyjnych pomocy społecznej, ośrodków wsparcia, organizacji pozarządowych, kościoła katolickiego, innych kościołów i związków wyznaniowych, fundacji i stowarzyszeń działających w obszarze pomocy społecznej.

Aktualizacja skutkowno - przyczynowej analizy celów strategii pomocy społecznej w powiecie żarskim.





MATRYCA LOGICZNA AKTUALIZACJI STRATEGII ROZWIĄZYWANIA PROBLEMÓW POMOCY SPOŁECZNEJ W POWIECIE ŻARSKIM

CEL	WSKAŹNIK OSIĄGNIĘCIA CELU	TERMIN	ODPOWIEDZIALNY	ZAŁOŻENIA
<p>CEL NADRZĘDNY:</p> <p>MIESZKAŃCY POWIATU ŻARSKIEGO WYMAGAJĄCY POMOCY SPOŁECZNEJ UZYSKUJĄ JĄ OD SAMORZĄDU I ORGANIZACJI POZARZĄDOWYCH W ZAKRESIE UMOŻLIWIĄCYM POKONANIE PRZECIWIENSTW LOSU I BYTOWANIE W WARUNKACH ODPOWIADAJĄCYCH GODNOŚCI CZŁOWIEKA</p>	<ul style="list-style-type: none"> ➤ wszyscy potrzebujący mieszkańcy powiatu otrzymują skuteczną pomoc 	<p>2001 - 2010</p>	<p>SAMORZĄD POWIATOWY</p>	<ul style="list-style-type: none"> ➤ zmienia się prawo w zakresie pomocy społecznej - ustawa o dochodach samorządu terytorialnego daje możliwość dostosowania środków do potrzeb pomocy społecznej ➤ samorządy gminne aktywnie realizują zadania pomocy społecznej ➤ są opracowane i realizowane gminne strategie pomocy społecznej
<p>CEL STRATEGICZNY:</p> <p>I. JEDNOSTKI ORGANIZACYJNE POMOCY SPOŁECZNEJ ORAZ OŚRODKI WSPARCIA TWORZĄ SPÓJNY, ZINTEGROWANY SYSTEM</p>	<ul style="list-style-type: none"> ➤ wzrasta o 50% dostępność do instytucji pomocy społecznej ➤ 100 % klientów pomocy społecznej objętych jest kompleksową pomocą 	<p>2001 - 2010</p>	<p>KIEROWNICY JEDNOSTEK ORGANIZACYJNYCH POMOCY SPOŁECZNEJ</p>	<ul style="list-style-type: none"> ➤ współpraca i współdziałanie samorządów gminnych i samorządu powiatowego w zakresie poprawy infrastruktury pomocy społecznej ➤ jest właściwy przepływ informacji

<p>CELE POŚREDNIE:</p> <p>1. JEST ODPOWIEDNIA ILOŚĆ MIESZKAŃ CHRONIONYCH ORAZ SOCJALNYCH</p>	<ul style="list-style-type: none"> ➤ w każdej gminie funkcjonują mieszkania chronione ➤ każda gmina oddaje do użytku mieszkania socjalne 	<p>2001 - 2010</p>	<p>SAMORZĄD POWIATOWY</p> <p>SAMORZĄDY GMINNE</p>	<ul style="list-style-type: none"> ➤ samorzady gmin przydzielają stosowną liczbę mieszkań
<p>A/ DLA OSÓB OPUSZCZAJĄCYCH ZAKŁADY KARNE,</p>	<ul style="list-style-type: none"> ➤ w każdej gminie jest mieszkanie chronione oraz mieszkania socjalne 	<p>2001 - 2010</p>	<p>SAMORZĄDY GMINNE KIEROWNICY OPS</p>	
<p>B/ DLA OSÓB OPUSZCZAJĄCYCH PLACÓWKI OPIEKUŃCZO- WYCHOWAWCZE I RESOCJALIZACYJNE, DPS, ZAKŁADY DLA NIELETNICH ORAZ RODZINY ZASTĘPCZE</p>	<ul style="list-style-type: none"> ➤ powiat organizuje mieszkania chronione dla usamodzielnianych wychowanków 		<p>DYREKTOR PCPR</p>	
<p>C/ DLA OSÓB CHORYCH PSYCHICZNIE I Z ZABURZENIAMI PSYCHICZNYMI</p>	<ul style="list-style-type: none"> ➤ w Żarach jest mieszkanie chronione 		<p>SAMORZĄDY GMINNE KIEROWNICY OPS</p>	
<p>2. SĄ NOCLEGOWNIE DLA BEZDOMNYCH</p>	<ul style="list-style-type: none"> ➤ w Żarach działa noclegownia 	<p>2001 - 2010</p>	<p>SAMORZĄD GMINNY</p>	
<p>3. SĄ DOMY I KLUBY SENIORA</p>	<ul style="list-style-type: none"> ➤ w każdej gminie działają domy i kluby seniora ➤ stworzona jest możliwość korzystania z usług tych placówek wszystkim osobom zainteresowanym 	<p>2001 - 2010</p>	<p>SAMORZĄDY GMINNE</p>	
<p>4. SĄ ŚRODOWISKOWE DOMY SAMOPOMOCY</p>	<ul style="list-style-type: none"> ➤ w Żarach i w Lubsku funkcjonują środowiskowe domy samopomocy 	<p>2001 - 2010</p>	<p>SAMORZĄDY GMINNE</p>	
<p>5. SĄ ŁAŹNIE DLA BEZDOMNYCH I UBOGICH</p>	<ul style="list-style-type: none"> ➤ wszystkie osoby bezdomne i ubogie mogą korzystać z tej formy pomocy w Żarach i w Lubsku 	<p>2001 - 2010</p>	<p>SAMORZĄDY GMINNE</p>	

6. DZIAŁA PORADNIA DLA RODZIN	<ul style="list-style-type: none"> ➤ 100% rodzin zastępczych objętych jest wszechstronną pomocą i wsparciem ➤ wszystkie rodziny biologiczne zgłaszające się o pomoc otrzymują ją 	2001 - 2010	DYREKTOR PCPR	<ul style="list-style-type: none"> ➤ pracownicy pomocy społecznej są dobrze przygotowani do pracy socjalnej z rodziną
7. DPS I PDD OSIĄGAJĄ WYMAGANE STANDARDY OPIEKI	<ul style="list-style-type: none"> ➤ funkcjonują dwa Domy Pomocy Społecznej w Lubsku i Miłowicach ➤ powstaje Dom dziecka na 30 miejsc w Lubsku oraz na 28 w Żarach ➤ wszystkie placówki zrealizowały programy naprawcze 	2001 - 2010	SAMORZĄD POWIATOWY	<ul style="list-style-type: none"> ➤ zmniejsza się liczba mieszkańców DPS i wychowanków PPD
8. DZIAŁA OŚRODEK INTERWENCJI KRYZYSOWEJ	<ul style="list-style-type: none"> ➤ wszystkie zgłaszające się osoby i rodziny w kryzysie oraz ofiary przemocy w rodzinie otrzymują specjalistyczną pomoc 	2007 - 2010	SAMORZĄD POWIATOWY SAMORZĄDY GMINNE ORGANIZACJE POZARZĄDOWE	<ul style="list-style-type: none"> ➤ przepisy prawne chronią ofiary przemocy w rodzinie
9. FUNKCJONUJE DOM SAMOTNEJ MATKI	<ul style="list-style-type: none"> ➤ 100% matek z małoletnimi dziećmi, kobiet w ciąży i innych osób sprawujących opiekę nad dziećmi ma zapewnione całodobowy, okresowy pobyt, pomoc i wsparcie 	2007 - 2010	SAMORZĄD POWIATOWY SAMORZĄDY GMINNE ORGANIZACJE POZARZĄDOWE	<ul style="list-style-type: none"> ➤ gminy organizują poradnictwo i interwencję w zakresie przeciwdziałania przemocy w rodzinie

CEL STRATEGICZNY:				
II. ROZWIJAJĄ SIĘ RÓŻNE FORMY OPIEKI ZASTĘPCZEJ NAD DZIECKIEM POZBAWIONYM OPIEKI RODZICIELSKIEJ	<ul style="list-style-type: none"> ➤ 80% dzieci pozbawionych opieki rodzicielskiej trafia do rodzin adopcyjnych i zastępczych ➤ powstaje bank kandydatów na rodziny zastępcze niespokrewnione z dzieckiem 	2001 - 2010	DYREKTOR PCPR	<ul style="list-style-type: none"> ➤ przepisy prawne dają podstawy do wspierania finansowego i merytorycznego rodzin zastępczych
CELE POŚREDNIE:				
1. OSOBY OBCE, NIESPOKREWNIONE Z DZIEĆMI PEŁNIĄ FUNKCJE RODZINY ZASTĘPCZEJ	<ul style="list-style-type: none"> ➤ 40% rodzin zastępczych to rodziny niespokrewnione z dziećmi 	2001 - 2010	DYREKTOR PCPR	<ul style="list-style-type: none"> ➤ zwiększa się liczba kandydatów na rodziny zastępcze
2. FUNKCJONUJĄ ZAWODOWE RODZINY ZASTĘPCZE	<ul style="list-style-type: none"> ➤ funkcjonują trzy zawodowe rodziny o charakterze pogotowia rodzinnego ➤ rocznie powstają dwie rodziny zawodowe wielodzietne ➤ liczba i rodzaj zawodowych rodzin zastępczych odpowiada potrzebom 	2007 - 2010	DYREKTOR PCPR	
3. FUNKCJONUJE OŚRODEK ADOPCYJNO-OPIEKUŃCZY W ŻARACH	<ul style="list-style-type: none"> ➤ na terenie Żar działa Ośrodek Adopcyjno-Opiekuńczy dla mieszkańców powiatu 	2007 - 2010	SAMORZĄD POWIATOWY	<ul style="list-style-type: none"> ➤ jest zapewniona odpowiednia baza kadrowa i lokalowa
4. PEŁNOLETNI WYCHOWANKOWIE RODZIN ZASTĘPCZYCH REALIZUJĄ PROGRAMY USAMODZIELNIENIA	<ul style="list-style-type: none"> ➤ 100% pełnoletnich wychowanków opracowuje i realizuje indywidualny program usamodzielnienia ➤ wychowankowie otrzymują pomoc finansową, pomoc w pozyskaniu odpowiednich warunków mieszkaniowych oraz w formie rzeczowej 	2007 - 2010	DYREKTOR PCPR SAMORZĄDY GMINNE	<ul style="list-style-type: none"> ➤ samorządy gmin przydzielają stosowną liczbę mieszkań chronionych i socjalnych

<p>CEL STRATEGICZNY:</p> <p>III. WZRASTA AKTYWNOŚĆ ORGANIZACJI POZARZĄDOWYCH, KOŚCIOŁA KATOLICKIEGO, INNYCH KOŚCIOŁÓW I ZWIĄZKÓW WYZNANIOWYCH, FUNDACJI I STOWARZYSZEŃ DZIAŁAJĄCYCH W OBSZARZE POMOCY SPOŁECZNEJ</p>	<ul style="list-style-type: none"> ➤ 30% zadań pomocy społecznej realizują organizacje pozarządowe, kościoły, fundacje, stowarzyszenia itp. 	<p>2001 - 2010</p>	<p>SAMORZĄD POWIATOWY</p> <p>SAMORZĄDY GMINNE</p>	<ul style="list-style-type: none"> ➤ są określone normy prawne dotyczące współpracy z sektorem pozarządowym ➤ są podjęte stosowne uchwały rad gminnych i rady powiatu w zakresie współpracy z organizacjami pozarządowymi
<p>CELE POŚREDNIE:</p> <p>1. PCPR KOORDYNUJE DZIAŁALNOŚĆ ORGANIZACJI POZARZĄDOWYCH I PODMIOTÓW PUBLICZNYCH DZIAŁAJĄCYCH W OBSZARZE POMOCY SPOŁECZNEJ</p>	<ul style="list-style-type: none"> ➤ organizacje pozarządowe są zewidencjonowane, a bank informacji na ich temat jest szeroko dostępny w społeczeństwie 	<p>2001 - 2010</p>	<p>DYREKTOR PCPR</p>	<ul style="list-style-type: none"> ➤ Kościoły angażują się w pomoc społeczną ➤ jest dobra współpraca instytucji (jednostek samorządowych)
<p>2. WZRASTA LICZBA WOLONTARIUSZY DZIAŁAJĄCYCH W POMOCY SPOŁECZNEJ</p>	<ul style="list-style-type: none"> ➤ 20% osób realizujących zadania pomocy społecznej stanowią wolontariusze 	<p>2001 - 2010</p>	<p>KIEROWNICY JEDNOSTEK ORGANIZACYJNYCH POMOCY SPOŁECZNEJ</p>	

<p>CEL STRATEGICZNY:</p> <p>IV. ZWIĘKSZA SIĘ UDZIAŁ OSÓB NIEPEŁNOSPRAWNYCH W ŻYCIU SPOŁECZNYM</p>	<ul style="list-style-type: none"> ➤ są przygotowane i wdrażane programy pomocy osobom niepełnosprawnym ➤ wszystkie obiekty użyteczności publicznej są bez barier architektonicznych 	<p>2001 - 2010</p>	<p>SAMORZĄD POWIATOWY</p>	<ul style="list-style-type: none"> ➤ są odpowiednie środki finansowe z funduszu PERON oraz innych źródeł ➤ upowszechnienie integracyjnego modelu życia ➤ przestrzegane są przepisy prawa budowlanego
<p>CELE POŚREDNIE:</p> <p>1. ZWIĘKSZA SIĘ LICZBA MIEJSC PRACY DLA OSÓB NIEPEŁNOSPRAWNYCH</p>	<ul style="list-style-type: none"> ➤ o 100% zwiększa się liczba stanowisk pracy dla osób niepełnosprawnych ➤ wszystkie osoby niepełnosprawne, które chcą rozpocząć działalność gospodarczą otrzymują na ten cel pomoc finansową i wsparcie merytoryczne 	<p>2001 - 2010</p>	<p>SAMORZĄD POWIATOWY</p>	<ul style="list-style-type: none"> ➤ kształcenie zawodowe młodzieży niepełnosprawnej dostosowane jest do potrzeb lokalnego rynku pracy ➤ pracodawcy są zainteresowani tworzeniem miejsc pracy dla osób niepełnosprawnych ➤ złagodzenie warunków otrzymywania kredytów przez osoby niepełnosprawne na rozpoczęcie działalności gospodarczej
<p>2. ZWIĘKSZA SIĘ UDZIAŁ OSÓB NIEPEŁNOSPRAWNYCH W REHABILITACJI SPOŁECZNEJ I ZAWODOWEJ</p>	<ul style="list-style-type: none"> ➤ o 100% zwiększa się udział osób niepełnosprawnych w turnusach rehabilitacyjnych oraz w rehabilitacji ruchowej w Żarach i w Lubsku działają warsztaty terapii zajęciowej ➤ wszystkie osoby niepełnosprawne zainteresowane podjęciem pracy mają stworzoną możliwość zatrudnienia 	<p>2001 - 2010</p>	<p>SAMORZĄD POWIATOWY POWIATOWY URZĄD PRACY</p>	<ul style="list-style-type: none"> ➤ jest szeroka informacja w społeczeństwie o prawach i uprawnieniach osób niepełnosprawnych oraz możliwościach podjęcia pracy ➤ Powiatowy Urząd Pracy aktywnie wspiera aktywizację zawodową osób niepełnosprawnych

**PODZIAŁ CELÓW STRATEGII POMOCY SPOŁECZNEJ W POWIECIE
ŻARSKIM**

Krótkookresowe 2001-2002	Średniookresowe 2002- 2006	Długookresowe 2006-2010
DZIAŁAJĄ POGOTOWIA RODZINNE	SĄ NOCLEGOWNIE DLA BEZDOMNYCH	JEDNOSTKI ORGANIZACYJNE POMOCY SPOŁECZNEJ ORAZ OŚRODKI WSPARCIA TWORZĄ SPÓJNY, ZINTEGROWANY SYSTEM
PCPR KOORDYNUJE DZIAŁALNOŚĆ ORGANIZACJI POZARZĄDOWYCH I PODMIOTÓW PUBLICZNYCH DZIAŁAJĄCYCH W OBSZARZE POMOCY SPOŁECZNEJ	SĄ ŚRODOWISKOWE DOMY SAMOPOMOCY	JEST ODPOWIEDNIA ILOŚĆ MIESZKAŃ CHRONIONYCH
	DZIAŁA PORADNIA DLA RODZIN	SĄ DOMY I KLUBY SENIORA
	DPS I PDD OSIĄGAJĄ WYMAGANE STANDARDY OPIEKI	
	WZRASTA LICZBA WOLONTARIUSZY DZIAŁAJĄCYCH W POMOCY SPOŁECZNEJ	SĄ ŁAŹNIE DLA BEZDOMNYCH I UBOGICH
	ZWIĘKSZA SIĘ LICZBA MIEJSC PRACY DLA OSÓB NIEPEŁNOSPRAWNYCH	ROZWIJAJĄ SIĘ RÓŻNE FORMY OPIEKI ZASTĘPCZEJ NAD DZIECKIEM POZBAWIONYM OPIEKI RODZICIELSKIEJ
	ZWIĘKSZA SIĘ UDZIAŁ OSÓB NIEPEŁNOSPRAWNYCH W REHABILITACJI SPOŁECZNEJ	OSOBY OBCE, NIESPOKREWNIONE Z DZIEĆMI PEŁNIĄ FUNKCJĘ RODZINY ZASTĘPCZEJ
		WZRASTA AKTYWNOŚĆ ORGANIZACJI POZARZĄDOWYCH, KOŚCIOŁA KATOLICKIEGO, INNYCH KOŚCIOŁÓW I ZWIĄZKÓW WYZNANIOWYCH, FUNDACJI I STOWARZYSZEŃ DZIAŁAJĄCYCH W OBSZARZE POMOCY SPOŁECZNEJ
		ZWIĘKSZA SIĘ UDZIAŁ OSÓB NIEPEŁNOSPRAWNYCH W ŻYCIU SPOŁECZNYM

Wyróżniono cele strategiczne