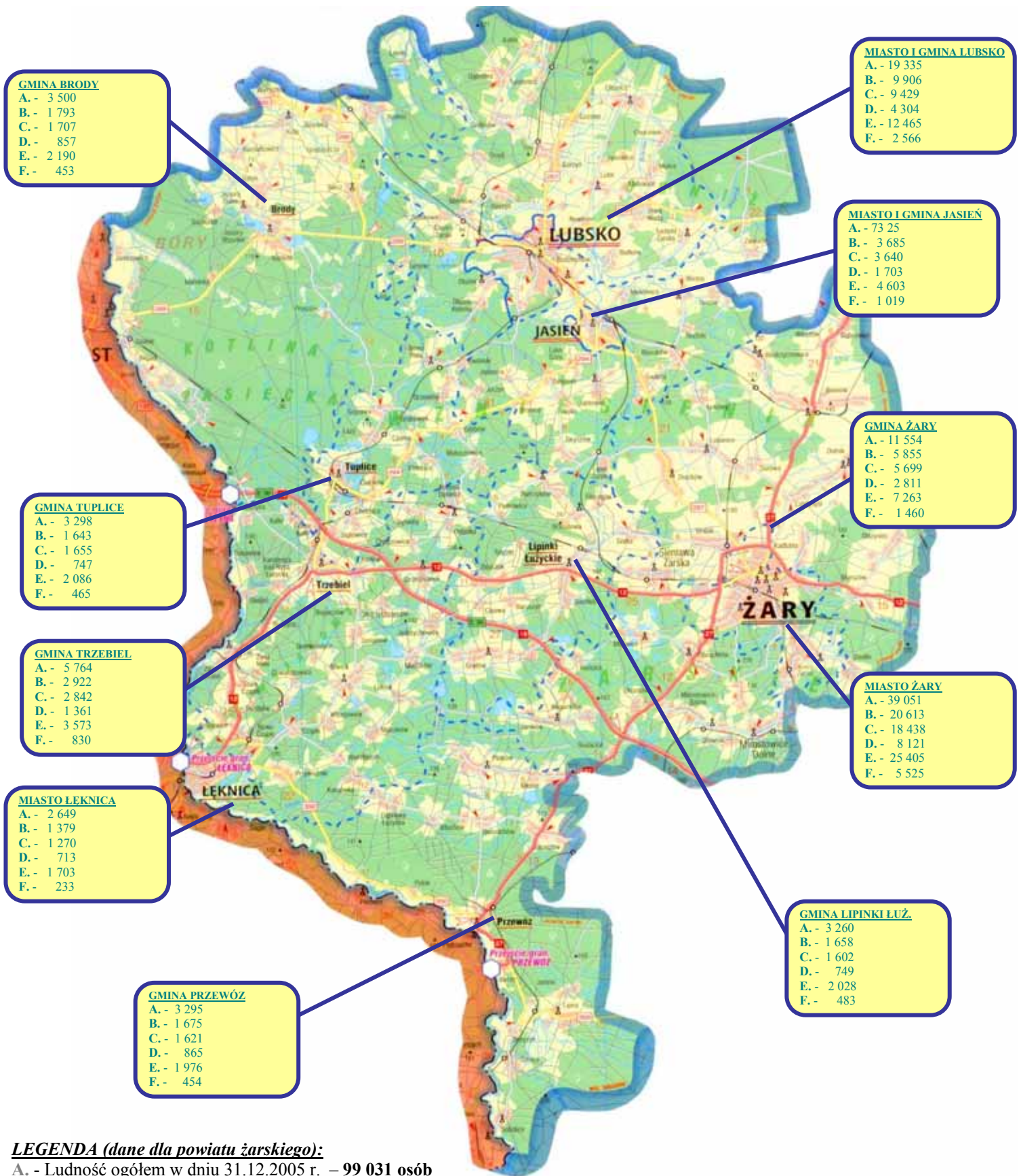


***Program Promocji Zatrudnienia  
oraz  
Aktywizacji Powiatowego Rynku Pracy  
na Lata 2006-2013***

Załącznik do  
Uchwały Nr XLVIII/329/2006  
Rady Powiatu Żarskiego  
z dnia 24 października 2006r.

Żary 2006

## LUDNOŚĆ W POWIECIE ŻARSKIM



**LEGENDA (dane dla powiatu żarskiego):**

- A. - Ludność ogółem w dniu 31.12.2005 r. – **99 031 osób**
- B. - w tym kobiety **51 129 osoby**
- C. - w tym mężczyźni **47 902 osób**
- D. - ludność w wieku przedprodukcyjnym
- E. - ludność w wieku produkcyjnym
- F. - ludność w wieku poprodukcyjnym

## **WSTĘP**

Opracowanie i realizacja „Powiatowego programu promocji i zatrudnienia oraz aktywizacji lokalnego rynku pracy” jest wykonaniem postanowień art. 9 ust 1 pkt 1 Ustawy z dnia 20 kwietnia 2004 roku o promocji zatrudnienia i instytucjach rynku pracy. [Dz. U. Nr 99 poz. 1001 z póź. zm.]

Program został przygotowany w oparciu o ustawowe zadania Samorządu Powiatu realizowane przez Powiatowy Urząd Pracy w Żarach, do których należą:

opracowanie i realizacja programu promocji zatrudnienia oraz aktywizacji lokalnego rynku pracy stanowiącego część powiatowej strategii rozwiązywania problemów społecznych, o której mowa w odrębnych przepisach;

pozyskiwanie i gospodarowanie środkami finansowymi na realizację zadań z zakresu aktywizacji lokalnego rynku pracy;

udzielanie pomocy bezrobotnym i poszukującym pracy w znalezieniu pracy, a także pracodawcom w pozyskaniu pracowników przez pośrednictwo pracy i poradnictwo zawodowe;

rejestrowanie bezrobotnych i poszukujących pracy;

inicjowanie i wdrażanie instrumentów rynku pracy;

inicjowanie, organizowanie i finansowanie usług i instrumentów rynku pracy;

inicjowanie i wspieranie tworzenia klubów pracy;

inicjowanie, organizowanie i finansowanie projektów lokalnych i innych działań na rzecz aktywizacji bezrobotnych;

opracowywanie analiz i sprawozdań, w tym prowadzenie monitoringu zawodów deficytowych i nadwyżkowych, oraz dokonywanie ocen dotyczących rynku pracy na potrzeby powiatowej rady zatrudnienia oraz organów zatrudnienia;

inicjowanie i realizowanie przedsięwzięć mających na celu rozwiązanie lub złagodzenie problemów związanych z planowanymi zwolnieniami grup pracowników z przyczyn dotyczących zakładu pracy;

współdziałanie z powiatowymi radami zatrudnienia w zakresie promocji zatrudnienia oraz wykorzystania środków Funduszu Pracy;

współpraca z gminami w zakresie upowszechniania ofert pracy, upowszechniania informacji o usługach poradnictwa zawodowego i szkoleniach, organizacji robót publicznych oraz zatrudnienia socjalnego na podstawie odrębnych przepisów;

przyznawanie i wypłacanie zasiłków oraz innych świadczeń z tytułu bezrobocia;

wydawanie decyzji o:

uznaniu lub odmowie uznania danej osoby za bezrobotną oraz utracie statusu bezrobotnego,

b) przyznaniu, odmowie przyznania, wstrzymaniu lub wznowieniu wypłaty oraz utracie lub pozbawieniu prawa do zasiłku, dodatku szkoleniowego, stypendium i innych finansowanych z Funduszu Pracy świadczeń nie wynikających z zawartych umów,

c) obowiązku zwrotu nienależnie pobranego zasiłku, dodatku szkoleniowego, stypendium, innych nienależnie pobranych świadczeń lub kosztów szkolenia finansowanych z Funduszu Pracy,

d) odroczeniu terminu spłaty, rozłożeniu na raty lub umorzeniu części albo całości nienależnie pobranego świadczenia udzielonego z Funduszu Pracy;

15) realizowanie zadań wynikających z koordynacji systemów zabezpieczenia społecznego państw, o których mowa w art. 1 ust. 3 pkt 2 lit. a i b, w zakresie świadczeń dla bezrobotnych, w tym realizowanie decyzji, o których mowa w art. 8 ust. 1 pkt 8 lit. c;

16) realizowanie zadań wynikających z prawa swobodnego przepływu pracowników między państwami, o których mowa w art. 1 ust. 3 pkt 2 lit. a i b, w szczególności realizowanie zadań z zakresu udziału w sieci EURES, w tym świadczenie usług EURES we współpracy z ministrem właściwym do spraw pracy, samorządem województwa, związkami zawodowymi i organizacjami pracodawców;

17) badanie i analizowanie sytuacji na lokalnym rynku pracy w związku z postępowaniem o wydanie zezwolenia na pracę cudzoziemca;

18) organizowanie i finansowanie szkoleń pracowników powiatowego urzędu pracy;

W Programie zostały określone priorytety lokalnej polityki rynku pracy i rozwoju zasobów ludzkich w powiecie żarskim, wpisujące się w realizację priorytetów i celów regionalnych dokumentów strategicznych, w tym „Strategii Rozwoju Społeczno – Gospodarczego Powiatu Żarskiego na lata 2003-2012”.

Uwzględnione zostały również założenia wynikające z:

- Europejskiej Strategii Zatrudnienia
- Narodowego Planu Rozwoju na lata 2007-2013,
- Narodowej Strategii Rozwoju Kraju na lata 2007-2015,
- Krajowego Programu Reform na lata 2005-2008 na rzecz realizacji Odnowionej Strategii Lizbońskiej,
- Krajowego Planu Działań na Rzecz Zatrudnienia na 2006r.,
- Narodowej Strategii Wzrostu Zatrudnienia i Rozwoju Zasobów Ludzkich w latach 2000-2006,

- Narodowych Strategicznych Ram Odniesienia na lata 2007-2013,
- Programu Operacyjnego „Zatrudnienie i Integracja Społeczna” – (Projekt).

Najważniejszą rolę w obszarze rynku pracy, a zwłaszcza w odniesieniu do zwiększenia zatrudnienia będą odgrywać pracodawcy, którzy tworzą miejsca pracy dla osób bezrobotnych i poszukujących pracy. Pracodawcy są głównymi partnerami urzędu pracy w zakresie aktywizacji osób bezrobotnych poprzez organizację miejsc pracy zarówno niesubsydiowanej, jak i w ramach subsydiowanego zatrudnienia (prac interwencyjnych), a także staży, przygotowania do wykonywania zawodu, czy też innych form wspierających powstawanie miejsc pracy.

Zakłada się, że w realizację zadań na rzecz rynku pracy nadal będzie angażował się Samorząd Terytorialny, tj. Gminy. W zakresie ich kompetencji jest podejmowanie działań prozatrudnieniowych w ramach systemu pomocy społecznej skierowanych na aktywizację zawodową osób zagrożonych wykluczeniem społecznym poprzez zatrudnienie socjalne i wykorzystanie instrumentu prac społecznie użytecznych i Centrów Integracji Społecznej oraz umożliwienie mieszkańcom dostępu do informacji o ofertach pracy, usługach poradnictwa zawodowego, szkoleniach i innych formach aktywizacji zawodowej.

Pożądanym wsparciem dla działań podejmowanych przez służby zatrudnienia na lokalnym rynku pracy będą inne instytucje rynku pracy, zdefiniowane w ustawie o promocji zatrudnienia i instytucjach rynku pracy (agencje zatrudnienia, agencje pośrednictwa pracy, doradztwa personalnego, poradnictwa zawodowego, pracy tymczasowej), instytucje szkoleniowe, czyli instytucje niepubliczne, służące pomocą osobom poszukującym pracy i pracodawcom w zakresie pośrednictwa pracy, aktywizacji zawodowej, a także świadczące usługi w zakresie kształcenia ustawicznego na rzecz bezrobotnych, zagrożonych utratą pracy i pracujących, Ochotnicze Hufce Pracy oraz instytucje dialogu społecznego, czyli organizacje i instytucje zajmujące się problematyką rynku pracy: organizacje związków zawodowych, pracodawców, organizacje pozarządowe współpracujące z publicznymi służbami zatrudnienia oraz instytucje partnerstwa lokalnego, które są instytucjami realizującymi inicjatywy partnerów rynku pracy, tworzonymi na rzecz realizacji zadań określonych ustawą i wspieranymi przez organy samorządu terytorialnego.

Przygotowany Program nie wyczerpuje katalogu wszystkich działań, które będą podejmowane na rzecz poprawy sytuacji na rynku pracy. Zakres zadań będzie konkretyzowany na poszczególne lata w rocznych planach pracy Powiatowego Urzędu Pracy.

Dążenie do pełnego zatrudnienia jest nieodłącznym warunkiem wzrostu gospodarczego, a niski poziom bezrobocia stanowi niekwestionowaną wartość społeczną. Zawarte w Programie

działania służyć mają podejmowaniu aktywności zawodowej przez osoby bezrobotne i zachęceniu ich do wyjścia ze stanu bierności. Program zawiera propozycje działań, jakie należy podjąć, by sprostać aktualnym wyzwaniom rynku pracy, głównie w zakresie poprawy zatrudnialności i zwiększenia równości szans, rozwoju przedsiębiorczości i zdolności adaptacyjnych przedsiębiorstw jak również działania dotyczące wspierania lokalnego rynku pracy poprzez aktywne formy przeciwdziałania bezrobociu przy pomocy środków Funduszu Pracy i Europejskiego Funduszu Społecznego.

Osiągnięcie poprawy na rynku pracy, a tym samym zrealizowanie celu strategicznego oraz celów szczegółowych w siedmioletniej perspektywie, możliwe będzie wyłącznie poprzez synergię z zastosowaniem dialogu społecznego, przy zaangażowaniu wszystkich partnerów, którzy swoją wiedzę, umiejętności, doświadczenie oraz posiadane zasoby połączą we wspólne pozatrudnieniowe działania.

### ***DIAGNOZA NA LOKALNYM RYNKU PRACY***

Już ósmy z kolei rok zmniejsza się liczba ludności powiatu od 1999 – go roku, kiedy Powiat Żarski liczył 102.359 mieszkańców – do grudnia 2005 r. GUS doliczył się 99.031 mieszkańców – ubyło 3.328 osób. Od 1990 r. zmniejsza się liczba narodzin dzieci.

Przed 16 laty w powiecie urodziło się 1568 dzieci, w 2004 roku zaledwie 994 dzieci – to spadek o 36 %. Powoli rośnie liczba zgonów: w 1990 r. 932 osoby, w 15 lat później 1013 osób. Nic dziwnego, że dodatnie saldo przyrostu naturalnego z 1990 r. wynoszące 636 osób, od 2001-go jest ujemne: 2002 r. – 38 osób, 2003 r. – 31 osób, 2004 r. – 19 osób. Jeszcze bardziej drastyczne - są liczby ilustrujące ujemne od 1999 r. saldo migracji ludności: rozpoczęte w 1999 r. – 57 osób, w 2000 r. – 122 osoby, w 2001 r. – 107 osób, 2002 r. – 233 osoby, 2003 r. – 410 osób, w 2004 r. – 109 osób.

W styczniu 2003 roku w powiecie żarskim zarejestrowanych było 12.738 osób bezrobotnych, z tego 6.388 kobiet. W okresie mijającej kadencji 2003-2006 Samorządu Powiatowego w żarskim i lubskim urzędzie pracy zarejestrowało się 48.388 osób bezrobotnych, z tego po raz pierwszy 7.922 osoby. Do głównych źródeł bezrobocia zaliczyć należy wygasanie umów na czas określony i sezonowy, wchodzenie na rynek pracy absolwentów szkół (choć w coraz mniejszym zakresie) - w omawianym okresie nie było większych zwolnień grupowych, poza ostatnią grupą pracowników cywilnych wojska, służb granicznych, Fabryki Mebli w Jasieniu oraz ZTD „Dekora”, Polish Baby Velours. Liczba osób wyrejestrowanych jest o 2,4 tys. większa – wykreślono 50.822 osoby. Podstawowym

powodem zmniejszenia się liczby bezrobotnych mieszkańców powiatu jest intensywny rozwój gospodarczy powiatu, pozyskiwanie licznych i znaczących inwestorów, dbałość samorządów terytorialnych o ułatwienia dla inwestorów tworzących nowe miejsca pracy. W powiecie realizowane też były inwestycje ponadregionalne: budowa autostrady, obwodnic i dróg oraz nowych przejść granicznych. Pracę podjęło 25.942 osoby. Powstała nowa strefa przemysłowa na terenie żarskiego lotniska, rozbudowano huty szkła w Kunicach, w powiecie swoje siedziby zlokalizowały nowe firmy transportu międzynarodowego. Korzystnie na rozwój powiatu wpływają miejscowe uczelnie wyższe. Ożywienie gospodarcze przejawia się też dużym zapotrzebowaniem firm budowlanych na nowych pracowników (załącznik nr 1).

Drugim zadaniem (obok pozyskiwania maksymalnej liczby ofert pracy u pracodawców) programu minimalizacji bezrobocia jest ustawiczne pozyskiwanie finansowych instrumentów rynku pracy, zarówno krajowych (Fundusz Pracy, środki samorządu terytorialnych i pracodawców) jak i środków unijnych. W omawianym okresie na programy rynku pracy pozyskano 29.497,2 tys. zł, z czego środki algorytmowe 24.229,6 tys. zł, środki pracodawców na 356,6 tys. zł, środki Europejskiego Funduszu Społecznego 4.911,0 tys. zł. O intensywności starań o dodatkowe środki na aktywizację zawodową i szkolenia osób bezrobotnych świadczy chociażby fakt, że tylko w 2005 roku wydano czternaście decyzji Ministra Pracy i Polityki Społecznej zwiększających budżet Funduszu Pracy w powiecie żarskim. Efektem jest dynamiczny wzrost udziału wydatków na zatrudnianie bezrobotnych w ogólnych wydatkach FP. Przez cały okres sprawozdawczy zagwarantowana była płynność wypłat obligatoryjnych świadczeń i ubezpieczeń społecznych osób bezrobotnych.

Programy rynku pracy – subwencjonowana aktywizacja zawodowa osób bezrobotnych. Zarówno liczba programów, środki pozyskane w ramach programów, jak i liczba osób bezrobotnych, mieszkańców powiatu żarskiego – objętych programami aktywizacji zawodowej należą do najwyższych w województwie lubuskim. W okresie styczeń 2003 r. – czerwiec 2006 r. subwencjonowanym zatrudnieniem lub szkoleniem zawodowym objęto ponad 15,0 tys. osób bezrobotnych, z czego ponad 7,0 tys. osób w rejonie lubuskim (załącznik nr 3). Powiatowy Urząd Pracy w Żarach uczestniczy i wygrywa w licznych konkursach o środki finansowe na programy rynku pracy, co świadczy o ich nowatorstwie, efektywności programów, bogactwie zawieranych partnerstw lokalnych. Oferta Powiatowego Urzędu Pracy w zakresie wspierania rynku pracy jest istotnym czynnikiem przyciągania nowych inwestorów. Nasz powiat jest wiodącym w województwie w zakresie udzielonych dotacji dla osób bezrobotnych podejmujących własną działalność

gospodarczą, refundacji pracodawcom kosztów wyposażenie nowych stanowisk pracy, staży zawodowych bezrobotnej młodzieży u pracodawców i programu prac społecznie – użytecznych. Ten ostatni w zasadzie jest realizowany tylko w powiecie żarskim – łącząc środki dziesięciu Gmin ze środkami powiatowymi tylko w I półroczu 2006 roku została stworzona szansa pracy i wsparcia materialnego dla pięciu tysięcy osób w szczególnie trudnej sytuacji materialnej. Zauważyć należy coraz wyższy udział projektów Powiatowego Urzędu Pracy realizowanych z Europejskiego Funduszu Społecznego.

### **OFERTY PRACY**

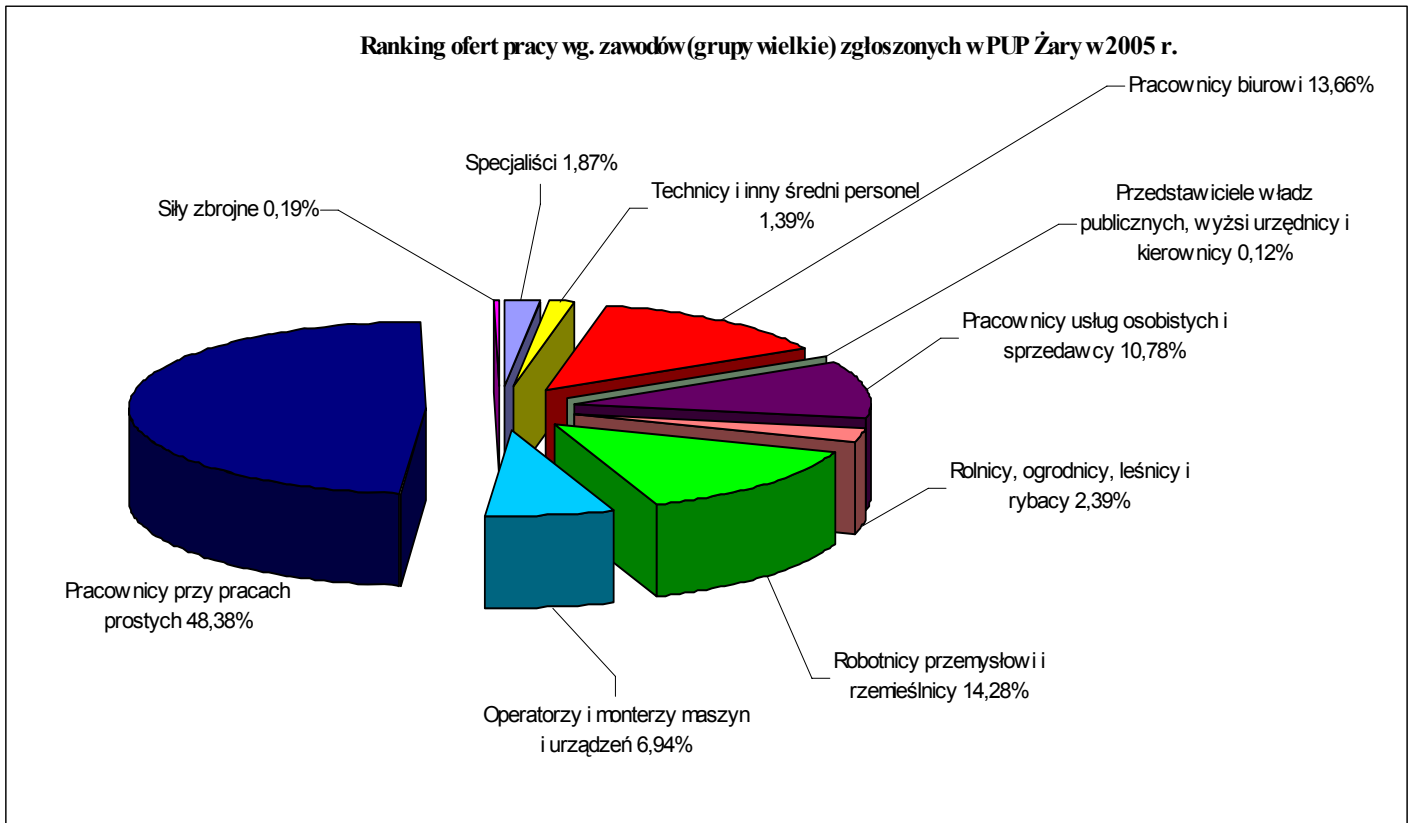
Liczba ofert pracy w dyspozycji urzędu pracy w latach 2003 – 2005 w stosunku ilości zarejestrowanych osób bezrobotnych wynosiła:

<b>Rok</b>	<b>Liczba ofert pracy ogółem</b>	<b>w tym:</b>	<b>Liczba osób</b>
		<b>miejsca subsydiowane</b>	<b>bezrobotnych stan na 31.12</b>
2003	6305	3023	11813
2004	6722	3449	11465
2005	5990	2998	10409

Wśród ofert pracy zgłoszonych w 2005 roku w powiecie żarskim największą część stanowiły oferty w zawodach:

- Sprzedawca - 517 ofert
- Pracownik administracyjny - 423 ofert
- Pracownik biurowy - 288 ofert
- Robotnik budowlany - 241
- Szwaczka - 116 ofert
- Robotnik leśny - 102 ofert
- Malarz budowlany - 58 ofert
- Operator maszyn do formowania szkła płaskiego - 55 ofert
- Murarz - 50 ofert
- Meliorant - 46 ofert
- Pracownik ochrony mienia i osób - 36 ofert

- Pozostali piekarze, cukiernicy i pokrewni - 38 ofert
- Kelner – 18 ofert
- Dekarz – 13 ofert



### **ZAWODY DEFICYTOWE, ZRÓWNOWAŻONE ORAZ NADWYŻKOWE W POWIECIE ŻARSKIM**

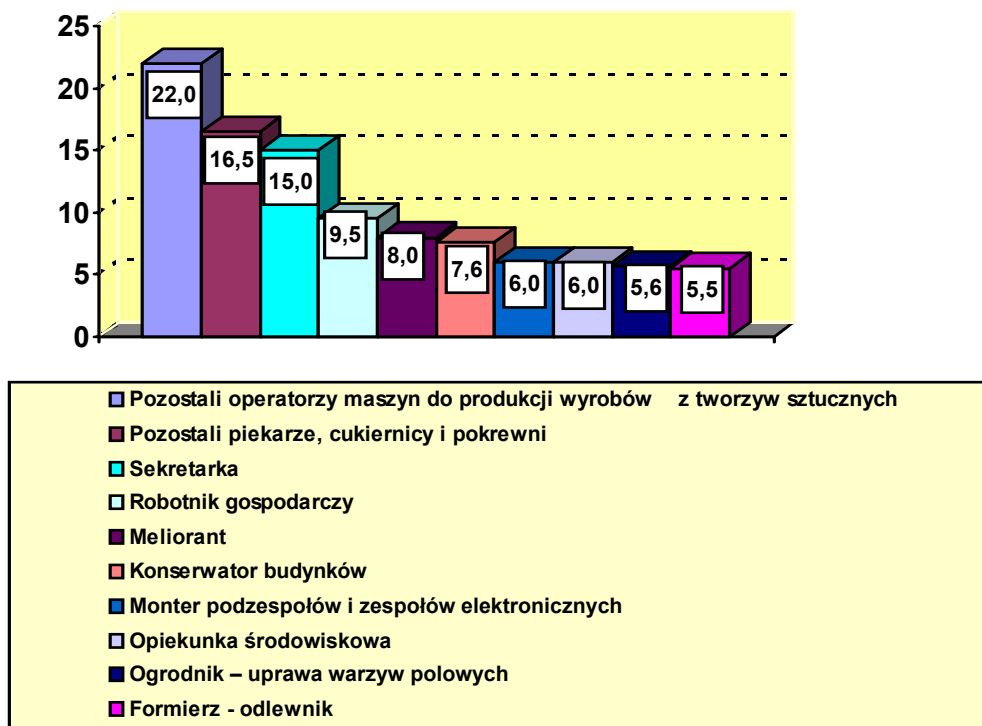
Zawody o wskaźniku mniejszym od 0,9 określa się jako zawody nadwyżkowe, o wskaźniku większym lub równym 0,9 i mniejszym lub równym 1,1 to zawody zrównoważone, o wskaźniku większym niż 1,1 określa się zawody deficytowe.

W oparciu o ww. wskaźnik wyłoniono w powiecie żarskim w I półroczu 2006r.:

- 52 zawody deficytowe – gdzie iloraz napływu ofert pracy do napływu bezrobotnych wyraża się wskaźnikiem większym niż 1,1. W tej liczbie 22 zawody posiadały wskaźnik intensywności maksymalny (MAX), co oznacza, że w roku 2006 napływowi ofert pracy w danym zawodzie nie towarzyszył napływ bezrobotnych,

- 18 zawodów zrównoważonych – gdzie relacje napływu ofert pracy do napływu bezrobotnych wyrażają się wskaźnikiem w przedziale 0,9 – 1,1,
- 214 zawodów nadwyżkowych – o wskaźniku intensywności zawodów mniejszym od 0,9 w tym 102 zawody nadwyżkowe o wskaźniku równym zero i nie przekraczającym zera, co oznacza, że napływowi bezrobotnych w danym zawodzie nie towarzyszył napływ ofert pracy

### ZAWODY DEFICYTOWE



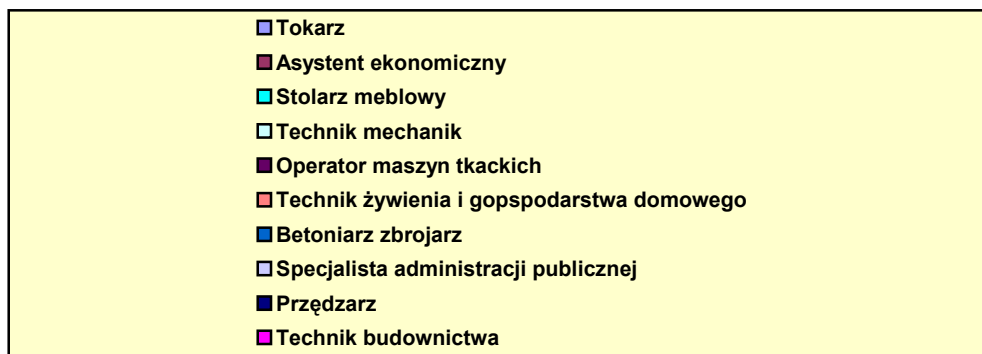
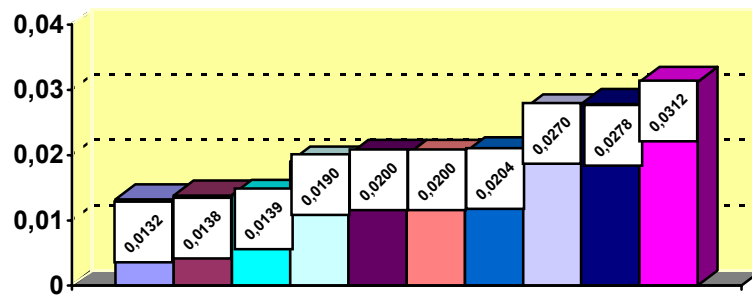
Niewielką grupę (18 zawodów) tworzą *zawody zrównoważone*, tj. takie, na które zapotrzebowanie na rynku pracy odpowiada liczbie osób poszukujących pracy w danym zawodzie.

W powiecie żarskim w I półroczu roku 2006 do grupy tych zawodów należy zaliczyć między innymi:

- ⇒ pracowników obsługi biurowej,
- ⇒ nauczycieli przedszkoli,
- ⇒ lekarzy,
- ⇒ techników farmaceutów,

- ⇒ opiekunki dziecięce,
- ⇒ specjalistów d/s rynku nieruchomości,
- ⇒ pracowników archiwów,
- ⇒ kierowników wewnętrznych jednostek organizacyjnych działalności podstawowej w budownictwie,
- ⇒ biotechnologów,
- ⇒ robotników przy pracach prostych w przemyśle.

### ZAWODY NADWYŻKOWE



W oparciu o sporządzony ranking zawodów deficytowych i nadwyżkowych, analizę napływu bezrobotnych oraz ofert pracy według zawodów nasuwają się następujące spostrzeżenia:

- wśród największych grup zawodowych bezrobotnych, zarejestrowanych w PUP Żary z Filią w Lubsku w I półroczu 2006r. są: sprzedawcy, technicy mechanicy, mechanicy pojazdów samochodowych, tokarze, operatorzy maszyn tkackich, technicy

## Ludność ogółem w miastach i gminach powiatu żarskiego w latach 1990-2005

---

budownictwa, technicy ekonomiści, technicy żywienia i gospodarstwa domowego i stolarze.

- największy napływ bezrobotnych w I półroczu 2006r. odnotowano m. in. w zawodach: technik ekonomista, technik mechanik, sprzedawca, mechanik samochodów osobowych, technik mechanizacji rolnictwa, technik handlowiec, szwaczka,
- największe szanse uzyskania zatrudnienia na lokalnym rynku pracy mają osoby m.in. w zawodach: piekarz, cukiernik, sekretarka, robotnik gospodarczy, meliorant, konserwator budynków, monter podzespołów i zespołów elektronicznych, opiekunka środowiskowa,
- najmniejsze szanse uzyskania zatrudnienia w powiecie żarskim mają osoby m.in. w zawodach: technik ekonomista, technik mechanik, technik budownictwa, tokarz, przędzacz, operator maszyn tkackich,
- rynek pracy powiatu żarskiego charakteryzuje się dość dużą nierównowagą między podażą a popytem w przekroju zawodowym. Widać wyraźną przewagę zawodów nadwyżkowych w stosunku do zawodów deficytowych.

Lp.	Gmina	Ludność ogółem															
		1990	1991	1992	1993	1994	1995	1996	1997	1998	1999	2000	2001	2002	2003	2004	2005
1.	Brody	3638	3629	3623	3685	3674	3688	3674	3701	3727	3726	3719	3676	3546	3528	3482	3500
2.	Miasto Jasień	4582	4679	4681	4690	4635	4692	4721	4714	4723	4698	4695	4670	4650	4600	4569	4538
	Gmina Jasień	2783	2795	2843	2847	2896	2881	2851	2855	2875	2879	2893	2919	2756	2777	2792	2787
	<b>Razem</b>	<b>7365</b>	<b>7474</b>	<b>7524</b>	<b>7537</b>	<b>7531</b>	<b>7573</b>	<b>7572</b>	<b>7569</b>	<b>7598</b>	<b>7577</b>	<b>7588</b>	<b>7589</b>	<b>7406</b>	<b>7377</b>	<b>7361</b>	<b>7325</b>
3.	Lipinki Łużyckie	3238	3221	3247	3235	3241	3276	3259	3255	3245	3255	3208	3225	3224	3242	3247	3260
4.	Miasto Lubsko	15413	15443	15444	15516	15613	15683	15604	15597	15511	15520	15452	15496	15133	14975	14832	14737
	Gmina Lubsko	4678	4666	4757	4719	4690	4653	4693	4723	4690	4658	4628	4657	4636	4612	4607	4598
	<b>Razem</b>	<b>20091</b>	<b>20109</b>	<b>20201</b>	<b>20235</b>	<b>20303</b>	<b>20336</b>	<b>20297</b>	<b>20320</b>	<b>20201</b>	<b>20178</b>	<b>20080</b>	<b>20153</b>	<b>19769</b>	<b>19587</b>	<b>19439</b>	<b>19335</b>
5.	Łęknica	2333	2301	2427	2463	2526	2606	2667	2718	2737	2724	2759	2778	2687	2664	2648	2649
6.	Przewóz	3354	3346	3355	3429	3423	3478	3494	3482	3464	3473	3447	3427	3357	3331	3296	3295
7.	Trzebień	6007	6027	6034	6086	6091	6071	6045	6015	6024	6021	5986	5968	5887	5836	5797	5764
8.	Tuplice	3390	3364	3369	3431	3404	3416	3387	3382	3373	3350	3311	3295	3298	3257	3308	3298
9.	Miasto Żary	40048	40470	40814	40896	40854	40737	40688	40767	40732	40771	40670	40357	39272	39043	39029	39051
	Gmina Żary	11821	10707	10707	10901	10950	11039	11099	11208	11258	11280	11306	11305	11326	11356	11486	11554
10.	<b>Powiat razem</b>	<b>101285</b>	<b>100648</b>	<b>101183</b>	<b>101898</b>	<b>101997</b>	<b>102280</b>	<b>102182</b>	<b>102417</b>	<b>102359</b>	<b>102355</b>	<b>102074</b>	<b>101773</b>	<b>99772</b>	<b>99221</b>	<b>99093</b>	<b>99031</b>
	w tym miasto	62376	60822	63366	63565	63628	63718	63680	63796	63703	63713	67376	63301	61742	61282	61078	60975
	w tym wieś	38909	39826	37817	38333	38369	38502	38502	38621	38656	38642	34698	38472	38030	37939	38015	38056
Lp.	Gmina	W tym kobiety															
		1990	1991	1992	1993	1994	1995	1996	1997	1998	1999	2000	2001	2002	2003	2004	2005
1.	Brody	1846	1836	1844	1854	1836	1846	1848	1865	1871	1868	1872	1829	1789	1793	1771	1793
2.	Miasto Jasień	2331	2373	2376	2381	2358	2386	2400	2404	2413	2382	2380	2351	2364	2330	2310	2294
	Gmina Jasień	1373	1380	1397	1406	1439	1423	1416	1419	1440	1439	1448	1463	1376	1386	1393	1391
	<b>Razem</b>	<b>3704</b>	<b>3753</b>	<b>3773</b>	<b>3787</b>	<b>3797</b>	<b>3809</b>	<b>3816</b>	<b>3823</b>	<b>3853</b>	<b>3821</b>	<b>3828</b>	<b>3814</b>	<b>3740</b>	<b>3716</b>	<b>3703</b>	<b>3685</b>
3.	Lipinki Łużyckie	1649	1642	3247	1650	1651	1662	1651	1647	1638	1660	1631	1639	1636	1654	1653	1658
4.	Miasto Lubsko	8027	8047	8011	8045	8095	8136	8101	8083	8028	8008	7958	7985	7804	7717	7651	7607
	Gmina Lubsko	2343	2346	2382	2364	2346	2329	2353	2363	2347	2336	2337	2346	2320	2305	2304	2299
	<b>Razem</b>	<b>10370</b>	<b>10393</b>	<b>10393</b>	<b>10409</b>	<b>10441</b>	<b>10465</b>	<b>10454</b>	<b>10446</b>	<b>10375</b>	<b>10344</b>	<b>10295</b>	<b>10331</b>	<b>10124</b>	<b>10022</b>	<b>9955</b>	<b>9906</b>
5.	Łęknica	1199	1178	1238	1259	1294	1330	1370	1391	1408	1401	1409	1431	1402	1383	1381	1379
6.	Przewóz	1663	1668	1668	1720	1698	1730	1748	1751	1751	1766	1763	1753	1697	1688	1678	1675
7.	Trzebień	3036	3047	3053	3063	3057	3058	3060	3040	3043	3035	3022	3006	2998	2957	2934	2922
8.	Tuplice	1720	1703	1713	1740	1726	1733	1723	1726	1723	1717	1689	1682	1650	1629	1662	1643
9.	Miasto Żary	20976	21183	21298	21367	21391	21399	21283	21338	21321	21349	21343	21211	20662	20566	20571	20613
	Gmina Żary	5501	5460	5460	5560	5587	5643	5680	5718	5744	5743	5761	5758	5754	5772	5834	5855
10.	<b>Powiat razem</b>	<b>51664</b>	<b>51863</b>	<b>53689</b>	<b>52409</b>	<b>52480</b>	<b>52675</b>	<b>52634</b>	<b>52745</b>	<b>52727</b>	<b>52704</b>	<b>52613</b>	<b>52454</b>	<b>51452</b>	<b>51180</b>	<b>51142</b>	<b>51129</b>
	w tym miasto	32533	32781	32923	33052	33138	33251	33154	33216	33170	33140	33090	32978	32232	31996	31913	31893
	w tym wieś	19131	19082	20766	19357	19342	19424	19480	19529	19557	19564	19523	19476	19220	19184	19229	19236

Źródło: Opracowanie własne na podstawie danych Urzędu Statystycznego w Zielonej Górze

## Analiza Demograficzna Ludności zamieszkującej Powiat Żarski

Rocznik	osoby	Brody Ż.	Jasień	Lipinki Ł.	Lubsko	Łęknica	Przewóz	Trzebień	Tuplice	Żary GM. W.	Żary M.	Powiat Żarski
	2	3	4	5	6	7	8	9	10	11	12	13
2005	Ogólnie	39	62	41	188	33	26	58	24	136	340	947
	Mężczyzn	11	32	18	90	22	17	31	12	77	188	498
	Kobiet	28	30	23	98	11	9	27	12	59	152	449
2004	Ogólnie	44	72	38	185	41	49	53	25	115	364	986
	Mężczyzn	19	38	15	79	17	29	25	8	59	188	477
	Kobiet	25	34	23	106	24	20	28	17	56	176	509
2003	Ogólnie	29	81	34	167	28	40	59	30	118	336	922
	Mężczyzn	11	42	17	76	16	19	33	14	51	167	446
	Kobiet	18	39	17	91	12	21	26	16	67	169	476
2002	Ogólnie	32	70	46	195	31	37	65	36	107	331	950
	Mężczyzn	18	36	31	95	18	19	34	17	53	187	508
	Kobiet	14	34	15	100	13	18	31	19	54	144	442
2001	Ogólnie	40	71	36	204	30	35	63	33	120	359	991
	Mężczyzn	19	39	22	102	17	17	36	20	58	188	518
	Kobiet	21	32	14	102	13	18	27	13	62	171	473
2000	Ogólnie	39	76	28	209	33	47	60	27	129	339	987
	Mężczyzn	24	45	15	102	17	26	30	15	62	160	496
	Kobiet	15	31	13	107	16	21	30	12	67	179	491
1999	Ogólnie	36	88	48	207	30	37	86	24	113	402	1071
	Mężczyzn	18	49	28	99	15	21	40	9	59	220	558
	Kobiet	18	39	20	108	15	16	46	15	54	182	513
1998	Ogólnie	53	98	27	191	33	38	82	39	140	369	1070
	Mężczyzn	29	44	18	90	16	23	47	22	62	198	549
	Kobiet	24	54	9	101	17	15	35	17	78	171	521
1997	Ogólnie	44	93	38	243	39	40	76	33	143	452	1201
	Mężczyzn	23	56	17	122	20	20	39	20	74	234	625
	Kobiet	21	37	21	121	19	20	37	13	69	218	576
1996	Ogólnie	59	91	42	228	44	51	68	33	146	420	1182
	Mężczyzn	28	45	20	121	17	18	30	17	86	217	599
	Kobiet	31	46	22	107	27	33	38	16	60	203	583
1995	Ogólnie	46	116	57	235	43	45	89	53	141	424	1249
	Mężczyzn	25	59	34	105	22	26	40	28	68	207	614
	Kobiet	21	57	23	130	21	19	49	25	73	217	635
1994	Ogólnie	44	95	43	257	34	54	89	46	196	423	1281
	Mężczyzn	23	49	23	117	18	27	36	23	104	218	638
	Kobiet	21	46	20	140	16	27	53	23	92	205	643
1993	Ogólnie	62	118	41	266	25	48	89	47	184	460	1340
	Mężczyzn	38	60	17	130	11	21	41	26	91	224	659
	Kobiet	24	58	24	136	14	27	48	21	93	236	681
1992	Ogólnie	56	116	46	276	46	52	87	51	173	463	1366
	Mężczyzn	24	60	22	139	22	25	49	24	93	220	678
	Kobiet	32	56	24	137	24	27	38	27	80	243	688
1991	Ogólnie	58	100	52	281	44	57	88	54	197	524	1455
	Mężczyzn	32	57	32	144	25	30	48	30	97	264	759
	Kobiet	26	43	20	137	19	27	40	24	100	260	696
1990	Ogólnie	55	126	57	273	43	57	100	58	204	566	1539
	Mężczyzn	24	62	33	143	22	30	52	30	112	277	785
	Kobiet	31	64	24	130	21	27	48	28	92	289	754
1989	Ogólnie	59	112	59	264	38	78	104	51	200	557	1522
	Mężczyzn	29	57	26	118	21	39	53	19	114	277	753
	Kobiet	30	55	33	146	17	39	51	32	86	280	769
1988	Ogólnie	69	125	55	337	33	54	89	52	209	599	1622
	Mężczyzn	40	67	29	168	14	28	53	25	111	316	851
	Kobiet	29	58	26	169	19	26	36	27	98	283	771
1987	Ogólnie	62	115	46	340	47	56	89	52	191	619	1617
	Mężczyzn	21	58	20	175	20	32	46	21	100	319	812
	Kobiet	41	57	26	165	27	24	43	31	91	300	805
1986	Ogólnie	65	121	52	379	44	64	116	49	195	664	1749
	Mężczyzn	33	48	24	189	22	27	52	28	97	329	849
	Kobiet	32	73	28	190	22	37	64	21	98	335	900
1985	Ogólnie	65	135	66	372	47	62	103	51	212	639	1752
	Mężczyzn	27	74	34	186	22	36	54	26	105	327	891
	Kobiet	38	61	32	186	25	26	49	25	107	312	861
1984	Ogólnie	74	131	62	360	63	64	100	62	209	719	1844
	Mężczyzn	35	64	38	183	35	33	44	30	97	364	923
	Kobiet	39	67	24	177	28	31	56	32	112	355	921

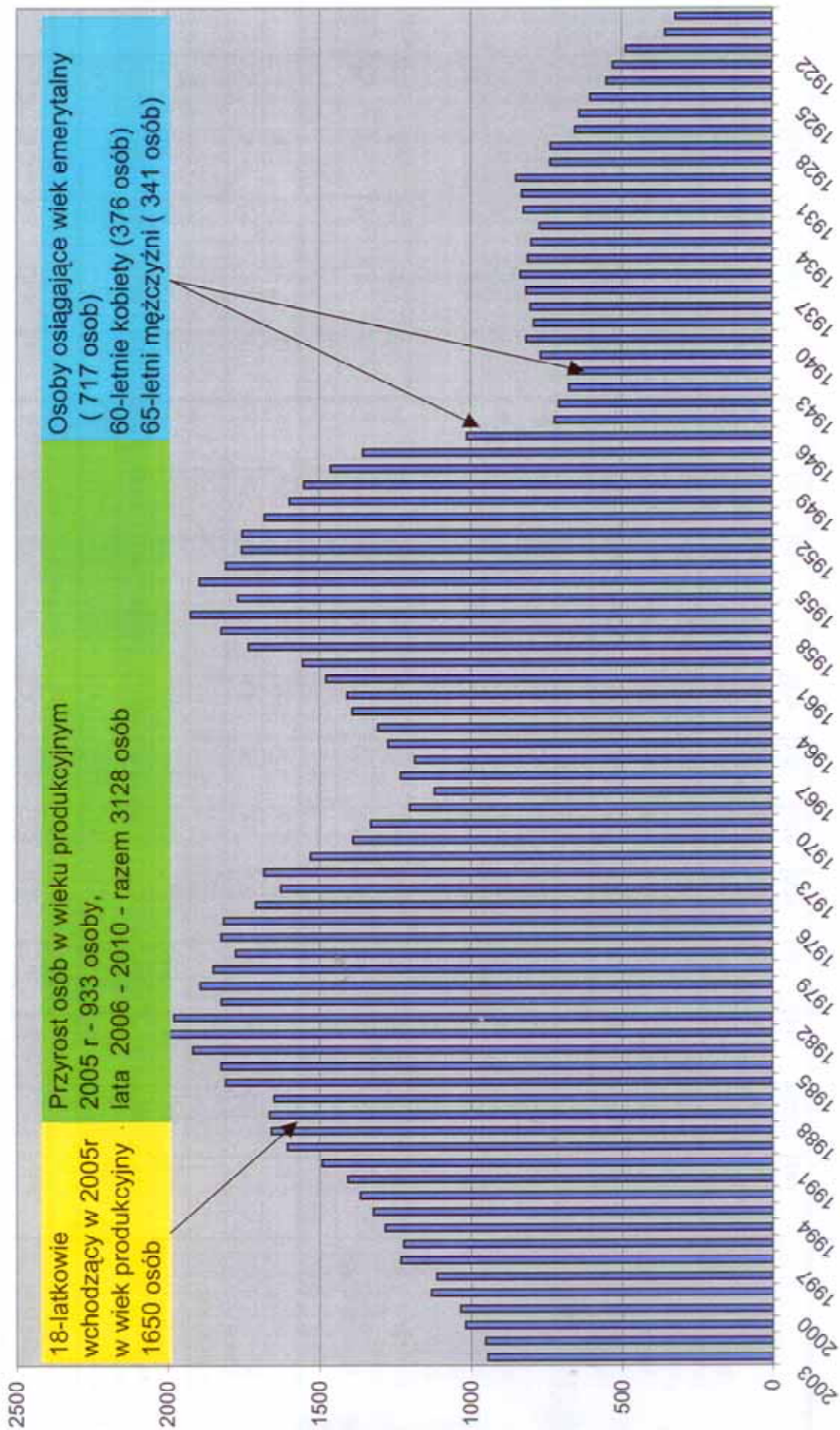
1983	Ogólnie	79	132	71	441	43	59	113	42	233	759	1972
	Mężczyzn	45	73	39	237	18	27	62	20	118	388	1027
	Kobiet	34	59	32	204	25	32	51	22	115	371	945
1982	Ogólnie	75	157	59	362	48	65	110	62	230	732	1900
	Mężczyzn	44	84	33	176	18	29	61	37	128	367	977
	Kobiet	31	73	26	186	30	36	49	25	102	365	923
1981	Ogólnie	54	131	42	330	49	53	114	70	204	677	1724
	Mężczyzn	29	80	16	170	27	27	67	33	103	344	896
	Kobiet	25	51	26	160	22	26	47	37	101	333	828
1980	Ogólnie	75	130	57	373	57	56	87	60	212	697	1804
	Mężczyzn	37	60	31	187	26	23	42	36	108	348	898
	Kobiet	38	70	26	186	31	33	45	24	104	349	906
1979	Ogólnie	60	147	66	354	58	44	101	54	200	669	1753
	Mężczyzn	35	72	34	154	24	22	50	35	110	330	866
	Kobiet	25	75	32	200	34	22	51	19	90	339	887
1978	Ogólnie	59	122	67	334	65	50	91	48	172	654	1662
	Mężczyzn	32	49	33	181	30	26	42	29	97	342	861
	Kobiet	27	73	34	153	35	24	49	19	75	312	801
1977	Ogólnie	67	128	65	343	44	53	94	63	189	690	1736
	Mężczyzn	37	64	32	173	24	24	43	37	93	349	876
	Kobiet	30	64	33	170	20	29	51	26	96	341	860
1976	Ogólnie	60	128	37	329	46	46	99	49	202	690	1686
	Mężczyzn	31	78	18	157	19	29	54	23	101	346	856
	Kobiet	29	50	19	172	27	17	45	26	101	344	830
1975	Ogólnie	52	114	37	325	58	50	93	46	174	658	1607
	Mężczyzn	30	58	17	147	28	29	51	22	82	341	805
	Kobiet	22	56	20	178	30	21	42	24	92	317	802
1974	Ogólnie	60	124	59	280	41	40	100	56	168	603	1531
	Mężczyzn	28	62	33	113	22	17	51	29	78	300	733
	Kobiet	32	62	26	167	19	23	49	27	90	303	798
1973	Ogólnie	51	115	43	292	39	41	102	43	190	596	1512
	Mężczyzn	23	53	25	143	21	21	68	23	86	290	753
	Kobiet	28	62	18	149	18	20	34	20	104	306	759
1972	Ogólnie	37	117	51	281	41	50	84	45	170	563	1439
	Mężczyzn	23	62	30	144	19	28	48	23	92	292	761
	Kobiet	14	55	21	137	22	22	36	22	78	271	678
1971	Ogólnie	45	104	44	282	50	44	86	52	170	464	1341
	Mężczyzn	21	49	25	150	30	20	44	25	84	234	682
	Kobiet	24	55	19	132	20	24	42	27	86	230	659
1970	Ogólnie	42	82	53	236	44	47	66	47	151	480	1248
	Mężczyzn	19	40	26	117	21	23	27	22	75	225	595
	Kobiet	23	42	27	119	23	24	39	25	76	255	653
1969	Ogólnie	52	80	41	217	42	38	64	34	142	480	1190
	Mężczyzn	23	47	18	104	26	22	30	19	72	225	586
	Kobiet	29	33	23	113	16	16	34	15	70	255	604
1968	Ogólnie	41	79	37	182	27	38	64	38	132	415	1053
	Mężczyzn	25	38	19	91	8	22	40	19	63	196	521
	Kobiet	16	41	18	91	19	16	24	19	69	219	532
1967	Ogólnie	37	87	37	197	20	45	73	34	166	430	1126
	Mężczyzn	20	39	16	98	11	21	38	19	83	207	552
	Kobiet	17	48	21	99	9	24	35	15	83	223	574
1966	Ogólnie	35	82	32	229	36	48	71	39	150	423	1145
	Mężczyzn	18	44	16	107	21	31	40	23	83	221	604
	Kobiet	17	38	16	122	15	17	31	16	67	202	541
1965	Ogólnie	57	92	62	225	29	55	61	36	142	466	1225
	Mężczyzn	24	48	37	122	16	28	30	16	69	213	603
	Kobiet	33	44	25	103	13	27	31	20	73	253	622
1964	Ogólnie	32	90	47	245	43	47	62	40	135	511	1252
	Mężczyzn	18	42	22	123	24	29	30	20	67	236	611
	Kobiet	14	48	25	122	19	18	32	20	68	275	641
1963	Ogólnie	58	92	47	268	35	45	78	40	160	513	1336
	Mężczyzn	30	46	19	121	14	17	37	20	78	253	635
	Kobiet	28	46	28	147	21	28	41	20	82	260	701
1962	Ogólnie	57	102	51	269	30	48	75	39	163	499	1333
	Mężczyzn	28	54	26	137	8	32	39	22	75	223	644
	Kobiet	29	48	25	132	22	16	36	17	88	276	689
1961	Ogólnie	59	108	52	298	34	60	73	38	179	522	1423
	Mężczyzn	37	59	25	150	22	33	38	18	99	265	746
	Kobiet	22	49	27	148	12	27	35	20	80	257	677
1960	Ogólnie	46	130	51	298	32	42	84	40	167	595	1485
	Mężczyzn	28	69	27	139	17	26	46	19	94	267	732
	Kobiet	18	61	24	159	15	16	38	21	73	328	753
1959	Ogólnie	68	127	58	325	45	63	93	57	187	661	1684
	Mężczyzn	32	61	24	166	24	33	56	22	89	312	819
	Kobiet	36	66	34	159	21	30	37	35	98	349	865

1958	Ogólnie	66	125	62	336	37	64	85	58	187	738	1758
	Mężczyzn	36	70	37	163	14	38	47	34	99	364	902
	Kobiet	30	55	25	173	23	26	38	24	88	374	856
1957	Ogólnie	66	122	61	396	44	55	101	58	214	709	1826
	Mężczyzn	35	64	36	205	17	25	50	34	118	322	906
	Kobiet	31	58	25	191	27	30	51	24	96	387	920
1956	Ogólnie	52	131	46	337	49	44	97	57	177	696	1686
	Mężczyzn	27	70	26	156	23	28	56	29	93	352	860
	Kobiet	25	61	20	181	26	16	41	28	84	344	826
1955	Ogólnie	88	129	57	378	57	48	79	66	180	742	1824
	Mężczyzn	53	69	32	198	30	28	40	36	96	364	946
	Kobiet	35	60	25	180	27	20	39	30	84	378	878
1954	Ogólnie	56	126	43	359	40	48	83	58	187	717	1717
	Mężczyzn	30	67	22	164	22	24	49	27	106	333	844
	Kobiet	26	59	21	195	18	24	34	31	81	384	873
1953	Ogólnie	69	126	51	281	31	55	94	62	193	715	1677
	Mężczyzn	39	66	31	148	15	29	51	34	84	358	855
	Kobiet	30	60	20	133	16	26	43	28	109	357	822
1952	Ogólnie	54	118	46	345	35	39	96	56	172	710	1671
	Mężczyzn	32	60	26	171	20	25	44	26	90	304	798
	Kobiet	22	58	20	174	15	14	52	30	82	406	873
1951	Ogólnie	38	105	50	329	39	34	85	56	147	693	1576
	Mężczyzn	19	52	24	159	21	13	48	28	79	331	774
	Kobiet	19	53	26	170	18	21	37	28	68	362	802
1950	Ogólnie	47	116	29	299	36	41	95	44	153	650	1510
	Mężczyzn	25	55	8	144	13	19	45	17	71	311	708
	Kobiet	22	61	21	155	23	22	50	27	82	339	802
1949	Ogólnie	41	111	45	294	34	36	81	55	140	633	1470
	Mężczyzn	18	61	22	151	18	19	40	26	75	300	730
	Kobiet	23	50	23	143	16	17	41	29	65	333	740
1948	Ogólnie	42	97	41	247	46	39	80	41	144	583	1360
	Mężczyzn	24	48	24	114	25	18	41	19	63	256	632
	Kobiet	18	49	17	133	21	21	39	22	81	327	728
1947	Ogólnie	25	88	31	274	33	28	70	52	124	550	1275
	Mężczyzn	13	44	20	139	13	15	39	34	58	236	611
	Kobiet	12	44	11	135	20	13	31	18	66	314	664
1946	Ogólnie	24	57	23	190	18	19	56	35	89	427	938
	Mężczyzn	13	25	6	109	10	10	28	23	38	191	453
	Kobiet	11	32	17	81	8	9	28	12	51	236	485
1945	Ogólnie	22	41	13	136	18	21	46	22	65	287	671
	Mężczyzn	8	19	3	74	6	10	24	9	27	148	328
	Kobiet	14	22	10	62	12	11	22	13	38	139	343
1944	Ogólnie	13	59	18	136	7	23	31	20	64	285	656
	Mężczyzn	9	28	10	72	6	13	11	7	31	119	306
	Kobiet	4	31	8	64	1	10	20	13	33	166	350
1943	Ogólnie	17	43	16	119	16	17	32	20	51	270	601
	Mężczyzn	9	22	5	59	5	8	14	10	23	123	278
	Kobiet	8	21	11	60	11	9	18	10	28	147	323
1942	Ogólnie	15	40	21	126	15	17	33	17	62	275	621
	Mężczyzn	5	17	9	66	7	10	16	4	29	124	287
	Kobiet	10	23	12	60	8	7	17	13	33	151	334
1941	Ogólnie	13	50	20	154	10	22	30	22	56	313	690
	Mężczyzn	6	17	12	82	3	10	10	14	28	120	302
	Kobiet	7	33	8	72	7	12	20	8	28	193	388
1940	Ogólnie	24	53	25	123	7	25	42	36	76	326	737
	Mężczyzn	6	20	12	78	5	10	17	14	31	136	329
	Kobiet	18	33	13	45	2	15	25	22	45	190	408
1939	Ogólnie	23	55	21	132	13	27	34	25	75	296	701
	Mężczyzn	9	27	6	80	4	9	15	13	31	115	309
	Kobiet	14	28	15	52	9	18	19	12	44	181	392
1938	Ogólnie	21	54	20	147	11	24	51	21	64	278	691
	Mężczyzn	6	19	10	84	4	6	14	11	29	118	301
	Kobiet	15	35	10	63	7	18	37	10	35	160	390
1937	Ogólnie	30	55	25	134	15	27	47	21	67	287	708
	Mężczyzn	12	21	8	84	5	11	21	13	28	119	322
	Kobiet	18	34	17	50	10	16	26	8	39	168	386
1936	Ogólnie	19	62	19	147	12	15	48	20	79	310	731
	Mężczyzn	10	24	8	84	5	10	22	5	32	103	303
	Kobiet	9	38	11	63	7	5	26	15	47	207	428
1935	Ogólnie	36	63	26	132	11	25	32	20	56	285	686
	Mężczyzn	12	19	5	83	7	5	10	5	21	100	267
	Kobiet	24	44	21	49	4	20	22	15	35	185	419
1934	Ogólnie	17	47	30	133	12	25	41	15	64	275	659
	Mężczyzn	8	18	16	75	5	7	13	2	22	110	276
	Kobiet	9	29	14	58	7	18	28	13	42	165	383

1933	Ogólnie	26	49	25	141	10	21	40	25	68	237	642
	Mężczyzn	11	20	12	97	4	7	12	11	25	78	277
	Kobiet	15	29	13	44	6	14	28	14	43	159	365
1932	Ogólnie	21	57	18	138	7	27	42	31	67	259	667
	Mężczyzn	3	27	4	88	5	11	15	13	24	90	280
	Kobiet	18	30	14	50	2	16	27	18	43	169	387
1931	Ogólnie	19	62	24	113	16	24	52	18	77	258	663
	Mężczyzn	5	20	10	63	2	10	22	11	33	91	267
	Kobiet	14	42	14	50	14	14	30	7	44	167	396
1930	Ogólnie	22	59	30	124	16	15	27	25	65	259	642
	Mężczyzn	6	23	12	78	6	7	12	8	23	94	269
	Kobiet	16	36	18	46	10	8	15	17	42	165	373
1929	Ogólnie	22	42	21	87	6	17	42	22	67	232	558
	Mężczyzn	5	17	3	59	4	3	8	8	23	82	212
	Kobiet	17	25	18	28	2	14	34	14	44	150	346
1928	Ogólnie	20	36	19	106	10	23	35	14	59	217	539
	Mężczyzn	9	16	5	81	5	5	9	5	15	71	221
	Kobiet	11	20	14	25	5	18	26	9	44	146	318
1927	Ogólnie	10	39	14	69	9	16	35	11	57	216	476
	Mężczyzn	5	14	4	49	1	9	12	2	10	65	171
	Kobiet	5	25	10	20	8	7	23	9	47	151	305
1926	Ogólnie	17	33	17	80	5	9	31	19	64	187	462
	Mężczyzn	3	7	6	65	1	4	7	2	20	49	164
	Kobiet	14	26	11	15	4	5	24	17	44	138	298
1925	Ogólnie	11	32	14	76	6	12	21	20	37	168	397
	Mężczyzn	1	12	2	59	3	5	7	6	10	46	151
	Kobiet	10	20	12	17	3	7	14	14	27	122	246
1924	Ogólnie	18	14	15	66	8	12	21	15	46	154	369
	Mężczyzn	7	2	5	52	3	5	10	8	11	48	151
	Kobiet	11	12	10	14	5	7	11	7	35	106	218
1923	Ogólnie	13	22	16	64	8	14	16	9	43	141	346
	Mężczyzn	6	5	6	56	4	4	7	1	13	44	146
	Kobiet	7	17	10	8	4	10	9	8	30	97	200
1922	Ogólnie	14	9	11	78	3	10	19	18	35	112	309
	Mężczyzn	4	2	3	57	1	3	4	5	14	27	120
	Kobiet	10	7	8	21	2	7	15	13	21	85	189
1921	Ogólnie	9	13	8	38	5	5	17	7	33	78	213
	Mężczyzn	3	8	2	27	1	0	6	4	13	19	83
	Kobiet	6	5	6	11	4	5	11	3	20	59	130
1920	Ogólnie	3	11	9	35	4	4	11	5	19	57	158
	Mężczyzn	3	3	5	24	0	1	1	2	9	18	66
	Kobiet	0	8	4	11	4	3	10	3	10	39	92
1919	Ogólnie	4	8	5	20	3	4	8	0	24	37	113
	Mężczyzn	2	3	1	13	0	0	3	0	8	9	39
	Kobiet	2	5	4	7	3	4	5	0	16	28	74
1918	Ogólnie	1	10	2	18	2	3	6	2	9	33	86
	Mężczyzn	0	5	2	15	0	1	0	2	3	3	31
	Kobiet	1	5	0	3	2	2	6	0	6	30	55
1917	Ogólnie	1	2	2	7	2	1	3	0	7	29	54
	Mężczyzn	1	1	0	5	0	1	1	0	3	6	18
	Kobiet	0	1	2	2	2	0	2	0	4	23	36
1916	Ogólnie	0	5	1	9	1	4	1	0	4	25	50
	Mężczyzn	0	0	0	6	1	0	1	0	3	7	18
	Kobiet	0	5	1	3	0	4	0	0	1	18	32
1915	Ogólnie	1	2	1	5	0	0	6	0	9	17	41
	Mężczyzn	1	1	0	5	0	0	1	0	3	5	16
	Kobiet	0	1	1	0	0	0	5	0	6	12	25
1914	Ogólnie	1	2	3	13	4	0	2	3	5	18	51
	Mężczyzn	1	1	1	12	2	0	1	1	1	5	25
	Kobiet	0	1	2	1	2	0	1	2	4	13	26
1913	Ogólnie	1	3	1	6	0	0	1	0	8	17	37
	Mężczyzn	1	0	1	4	0	0	0	0	3	2	11
	Kobiet	0	3	0	2	0	0	1	0	5	15	26
1912	Ogólnie	1	4	0	5	0	1	1	0	2	7	21
	Mężczyzn	0	1	0	5	0	0	0	0	0	1	7
	Kobiet	1	3	0	0	0	1	1	0	2	6	14
1911	Ogólnie	0	1	0	3	1	1	1	0	3	6	16
	Mężczyzn	0	0	0	3	0	0	1	0	0	1	5
	Kobiet	0	1	0	0	1	1	0	0	3	5	11
1910	Ogólnie	0	0	0	5	0	0	1	0	2	6	14
	Mężczyzn	0	0	0	4	0	0	0	0	0	2	6
	Kobiet	0	0	0	1	0	0	1	0	2	4	8
1909	Ogólnie	0	1	0	2	0	1	0	0	0	5	9
	Mężczyzn	0	0	0	2	0	0	0	0	0	2	4
	Kobiet	0	1	0	0	0	1	0	0	0	3	5

1908	Ogólnie	0	2	1	1	0	1	0	0	1	2	8
	Mężczyzn	0	0	0	1	0	0	0	0	0	1	2
	Kobiet	0	2	1	0	0	1	0	0	1	1	6
1907	Ogólnie	0	1	0	0	0	0	1	0	0	1	3
	Mężczyzn	0	0	0	0	0	0	0	0	0	1	1
	Kobiet	0	1	0	0	0	0	1	0	0	0	2
1906	Ogólnie	0	0	0	1	0	1	0	0	0	1	3
	Mężczyzn	0	0	0	0	0	0	0	0	0	0	0
	Kobiet	0	0	0	1	0	1	0	0	0	1	3
1905	Ogólnie	0	0	0	0	0	0	0	0	0	0	0
	Mężczyzn	0	0	0	0	0	0	0	0	0	0	0
	Kobiet	0	0	0	0	0	0	0	0	0	0	0
1904	Ogólnie	0	0	0	0	0	0	0	0	0	1	1
	Mężczyzn	0	0	0	0	0	0	0	0	0	0	0
	Kobiet	0	0	0	0	0	0	0	0	0	1	1
1903	Ogólnie	0	0	0	0	0	0	0	0	0	0	0
	Mężczyzn	0	0	0	0	0	0	0	0	0	0	0
	Kobiet	0	0	0	0	0	0	0	0	0	0	0
1902	Ogólnie	0	0	0	0	0	0	0	0	0	0	0
	Mężczyzn	0	0	0	0	0	0	0	0	0	0	0
	Kobiet	0	0	0	0	0	0	0	0	0	0	0
1901	Ogólnie	0	0	0	1	0	0	0	0	0	0	1
	Mężczyzn	0	0	0	0	0	0	0	0	0	0	0
	Kobiet	0	0	0	1	0	0	0	0	0	0	1
1900	Ogólnie	0	0	0	0	0	0	0	0	0	0	0
	Mężczyzn	0	0	0	0	0	0	0	0	0	0	0
	Kobiet	0	0	0	0	0	0	0	0	0	0	0
dd	Ogólnie	3641	7604	3376	19967	2682	3362	5960	3303	11663	39576	101200

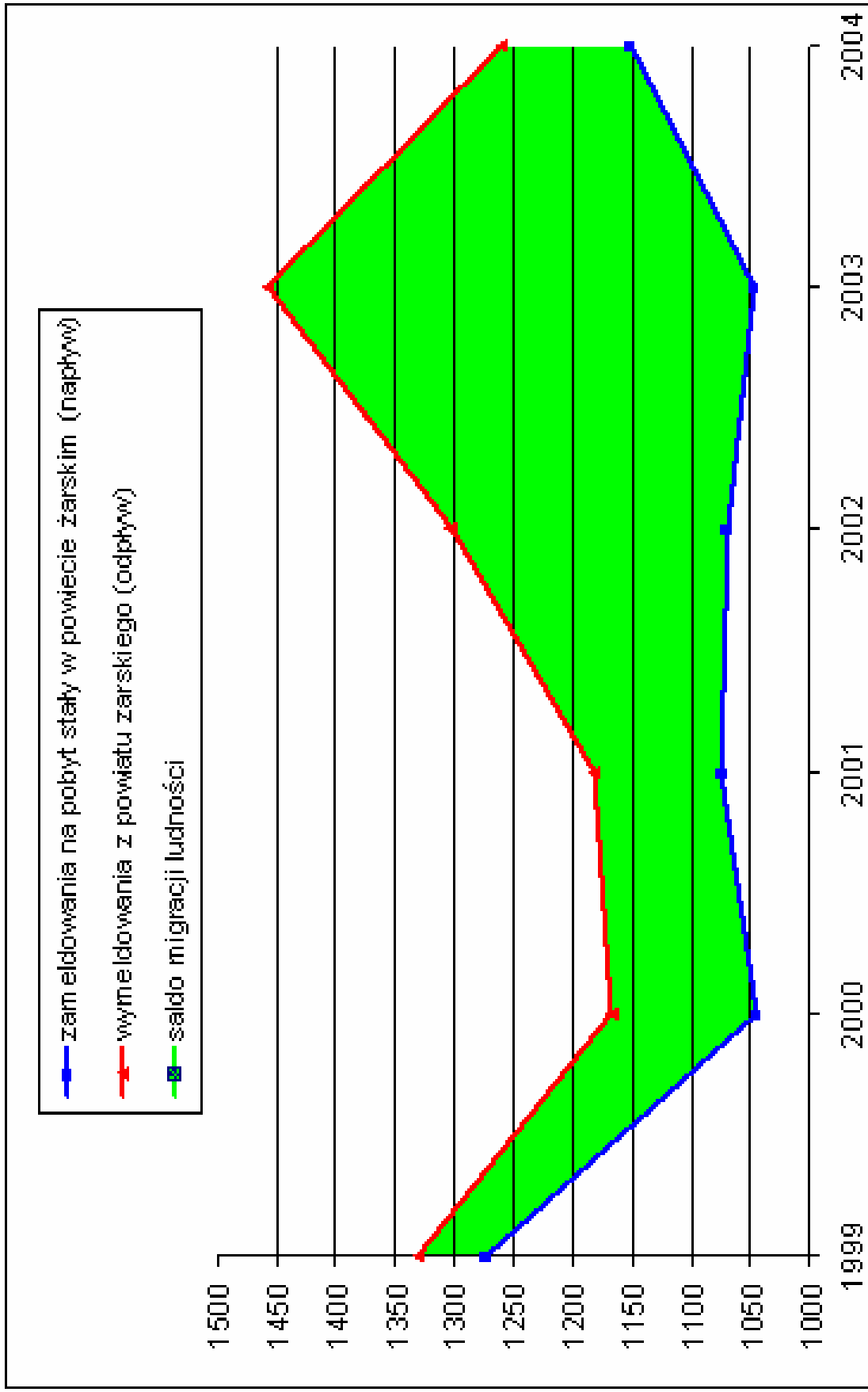
## Struktura wiekowa ludności Powiatu Żarskiego



**MIGRACJE LUDNOŚCI POWIATU ŻARSKIEGO**  
(dane Urzędu Statystycznego w Zielonej Górze)

Jednostka administracyjna	NAPŁYW						ODPŁYW						Saldo migracji					
	1999	2000	2001	2002	2003	2004	1999	2000	2001	2002	2003	2004	1999	2000	2001	2002	2003	2004
2	3	4	5	6	7	8	9	10	11	12	13	14	15	16	17	18	19	
Powiat żarski	1273	1045	1075	1070	1047	1151	1330	1167	1182	1303	1457	1260	-57	-122	-107	-233	-410	-109
Miasta	710	564	641	581	588	605	748	651	688	792	874	788	-38	-54	-47	-211	-286	-183
Wsie	563	447	434	489	459	546	582	466	494		583	472	-19	-68	-60	-22	-124	74
Gminy miejskie																		
Łęknica	43	55	64	44	36	43	33	49	41	40	53	50	10	6	23	4	-17	-7
Żary	445	425	392	375	364	406	494	423	444	530	568	493	-49	2	-52	-155	-204	-87
Gminy miejsko – wiejskie																		
Jasień	109	69	92	66	68	80	113	73	98	116	114	74	-4	-4	-6	-50	-46	6
Miasto	61	37	50	41	28	45	67	49	65	69	92	49	-6	-12	-15	-28	-64	-4
Wieś	48	32	42	25	40	35	46	24	33	47	22	25	2	8	9	22	18	10
Lubsko	221	137	104	179	192	140	216	210	188	199	274	238	5	-73	18	-20	-82	-98
Miasto	161	93	69	121	135	111	154	143	138	153	206	196	7	-50	-3	-32	-71	-85
Wieś	60	43	35	58	57	29	62	67	50	46	68	42	-2	-23	21	12	-11	-13
Gminy wiejskie																		
Brody	52	44	20	26	37	32	80	55	65	43	85	64	-28	-11	-45	-17	-48	-32
Lipinki Łużyckie	37	35	25	29	51	49	42	49	33	21	25	33	-5	-14	-8	8	26	16
Przewóz	53	30	43	54	32	52	31	52	65	73	50	63	22	-22	-22	-19	-18	-11
Trzebiel	74	62	58	68	49	62	72	85	79	71	89	78	2	-23	-21	-3	-40	-16
Tuplice	46	41	34	29	28	53	58	43	38	58	59	41	-12	-2	-4	-29	-31	12
Żary	193	147	141	200	190	234	191	128	131	152	140	126	2	19	10	48	50	108

**Migracja ludności powiatu żarskiego w latach 1999 – 2004 (dane Urzędu Statystycznego w Zielonej Górze)**

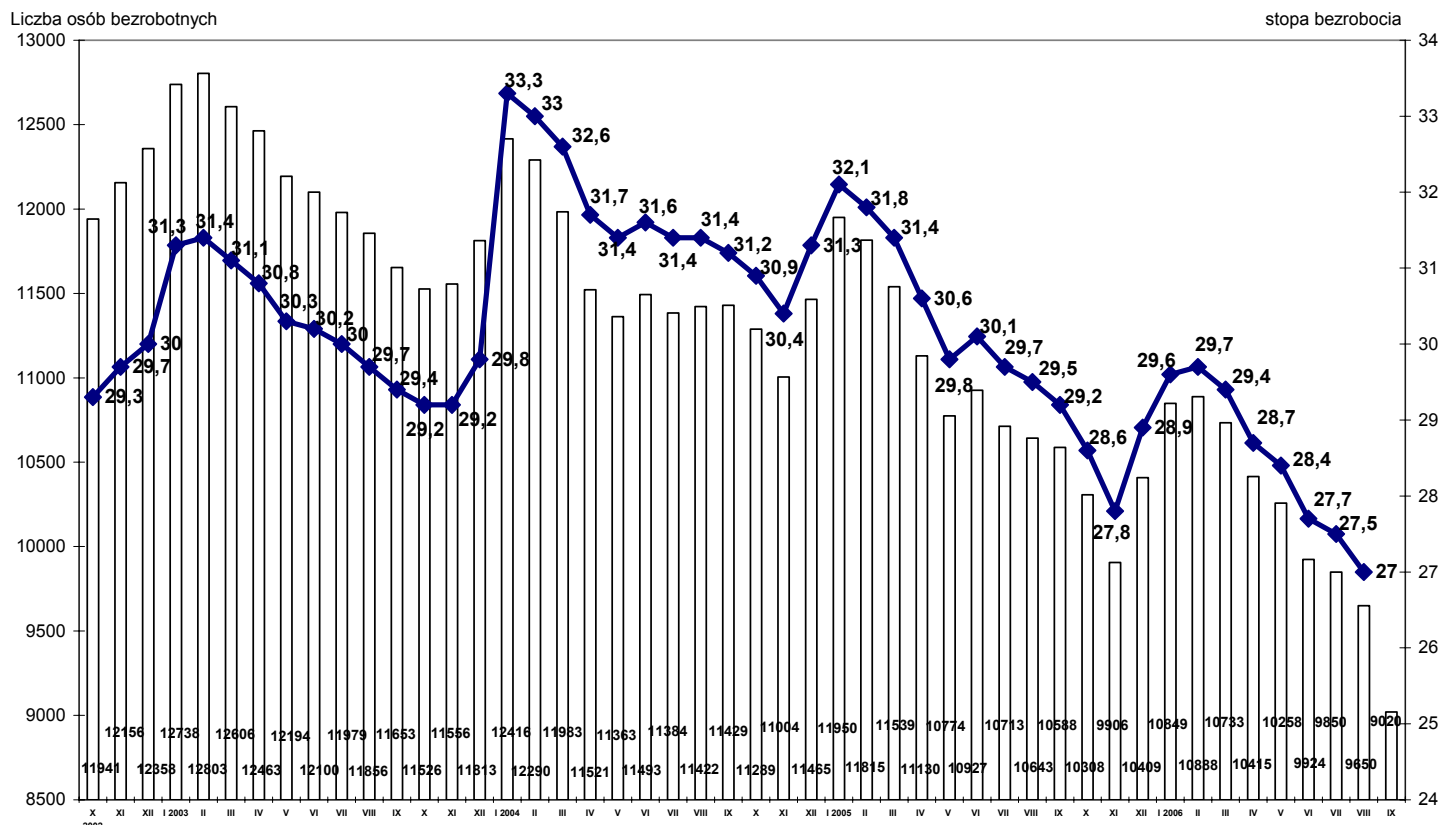


# INFORMACJA O STANIE BEZROBOCIA W POWIECIE ŻĄRSKIM

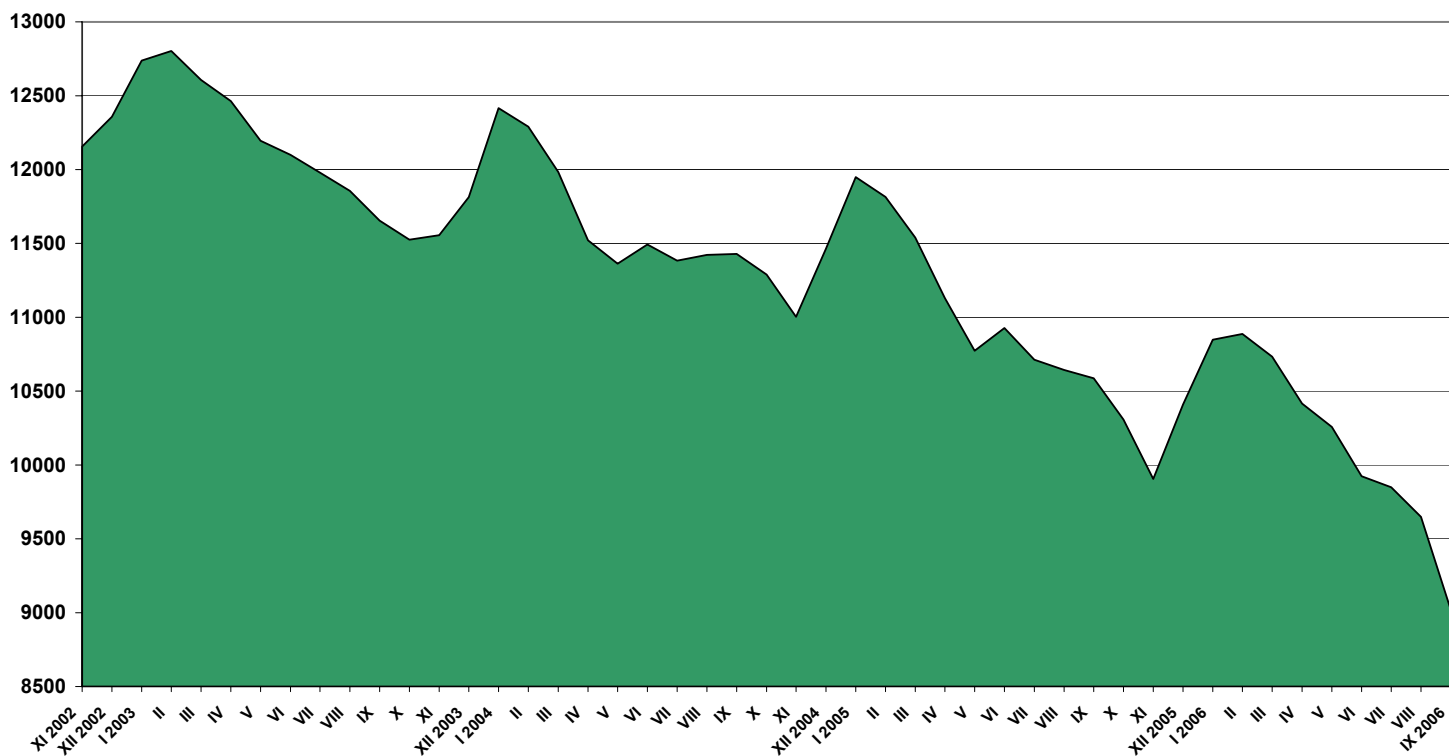
**w okresie 2003 – I półrocze 2006**

Lp		Brody	Jasień	Lubsko	Tuplice	Lipinki	Łęknica	Przewóz	Trzebień	G. Żary	M. Żary	Powiat
<b>I. BILANS BEZROBOTNYCH</b>												
1.	Liczba ludności - wg danych WUS	3530	7368	19663	3266	3241	2675	3352	5849	11374	39116	<b>99434</b>
2.	Bezrobotni - stan na koniec VI 2006	534	968	2544	430	350	313	409	690	979	2707	<b>9924</b>
3.	Bezrobotni - stan na koniec XII 2002 r.	632	1173	3141	481	415	406	436	771	1185	3718	<b>12358</b>
4.	Wzrost lub spadek liczby bezrobotnych	-98	-205	-597	-51	-65	-93	-27	-81	-206	-1011	<b>-2434</b>
5.	Bezrobotni zarejestrowani - napływ	2449	4349	10926	1585	1516	1735	1510	2437	4161	17720	<b>48388</b>
	w tym po raz pierwszy	287	642	1603	271	242	249	257	486	906	2979	<b>7922</b>
6.	Bezrobotni wyrejestrowani - odpływ	2547	4554	11523	1636	1581	1828	1537	2518	4367	18731	<b>50822</b>
	w tym z tytułu podjęcia pracy	1631	2721	6578	984	838	751	828	1243	2038	8330	<b>25942</b>
	z tego podjęcia pracy niesubsydiowanej	735	1536	4411	467	457	367	454	878	1532	6539	<b>17376</b>
	podjęcia pracy subsydiowanej	896	1185	2167	517	381	384	374	365	506	1791	<b>8566</b>
	z tytułu nie potwierdzenia gotowości do pracy	292	813	2042	347	247	224	237	548	1064	3519	<b>9333</b>
	dobrowolnej rezygnacji ze statusu bezrobotnego	108	173	489	36	45	54	75	65	203	615	<b>1863</b>
	nabycia praw emerytalnych lub rentowych	27	69	171	15	6	3	4	6	31	109	<b>441</b>
<b>II. WYBRANE ELEMENTY STRUKTURY BEZROBOCIA</b>												
1.	Kobiety ( liczba )	297	479	1264	208	198	168	254	341	527	1529	<b>5265</b>
	( % )	55,62%	49,48%	49,69%	48,37%	56,57%	53,67%	62,10%	49,42%	53,83%	56,48%	<b>53,05%</b>
3.	Z prawem do zasiłku ( liczba )	76	164	376	51	59	75	54	90	155	567	<b>1667</b>
	( % )	14,23%	16,94%	14,78%	11,86%	16,86%	23,96%	13,20%	13,04%	15,83%	20,95%	<b>16,80%</b>
4.	Niepełnosprawni ( liczba )	6	9	46	8	5	5	5	12	36	192	<b>324</b>
	( % )	1,12%	0,93%	1,81%	1,86%	1,43%	1,60%	1,22%	1,74%	3,68%	7,09%	<b>3,26%</b>
5.	Zamieszkali na wsi ( liczba )	534	384	653	430	350	0	409	690	979	0	<b>4429</b>
	( % )	100,00%	39,67%	25,67%	100,00%	100,00%	0,00%	100,00%	100,00%	100,00%	0,00%	<b>44,63%</b>

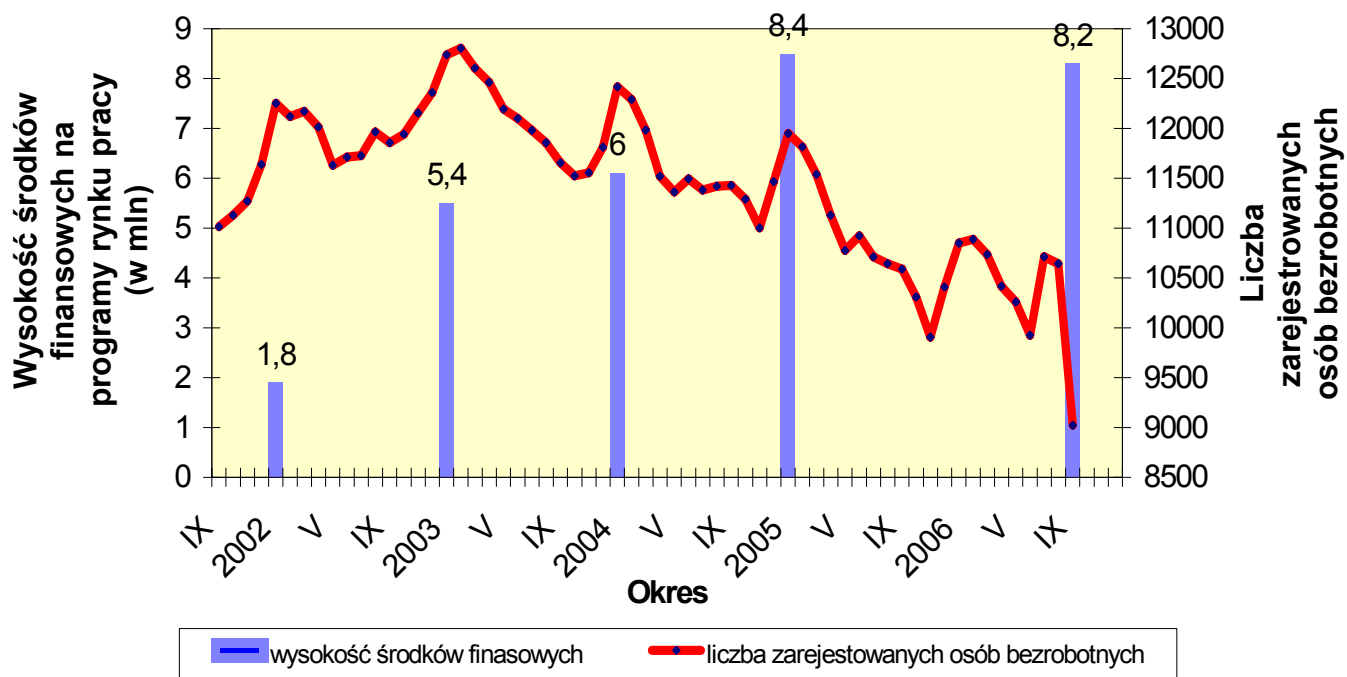
### Kształtowanie się wielkości zarejestrowanych osób bezrobotnych w okresie X 2002 - IX 2006



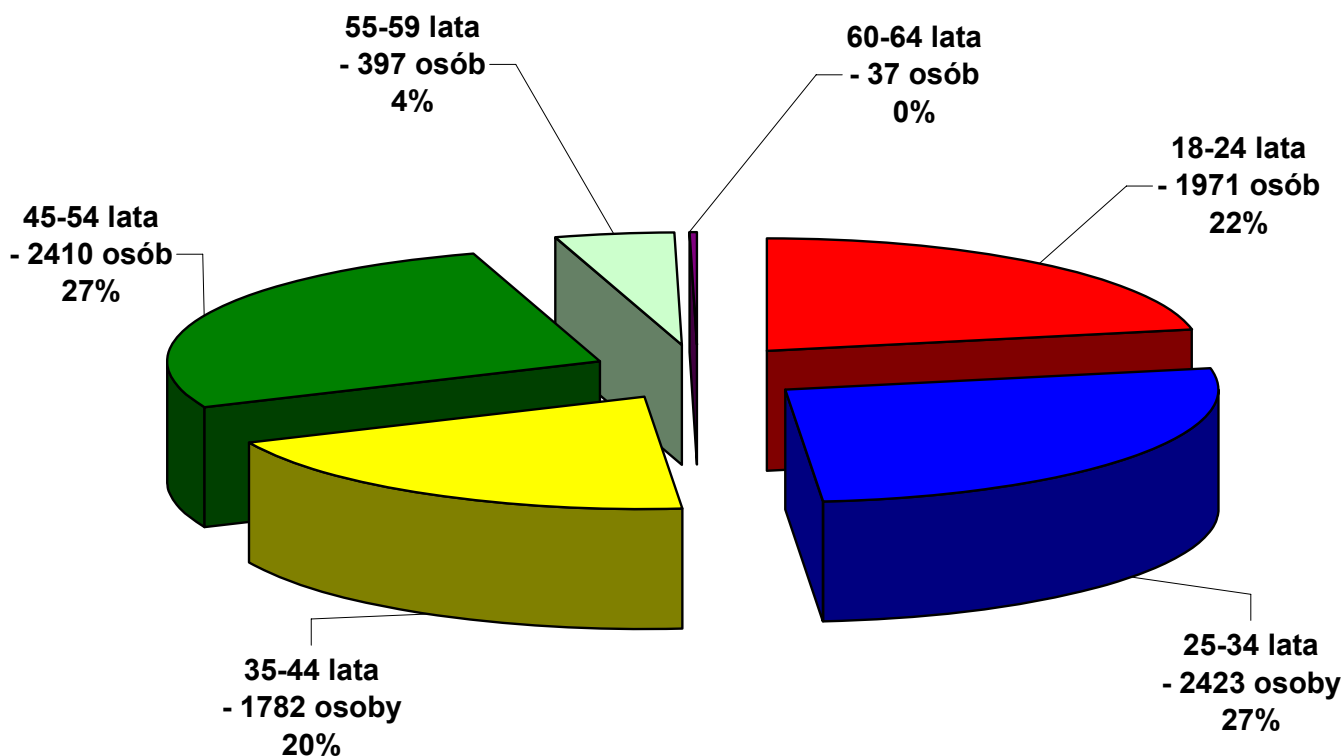
### Liczba osób bezrobotnych zarejestrowanych w powiecie żarskim w okresie listopad 2002 - wrzesień 2006



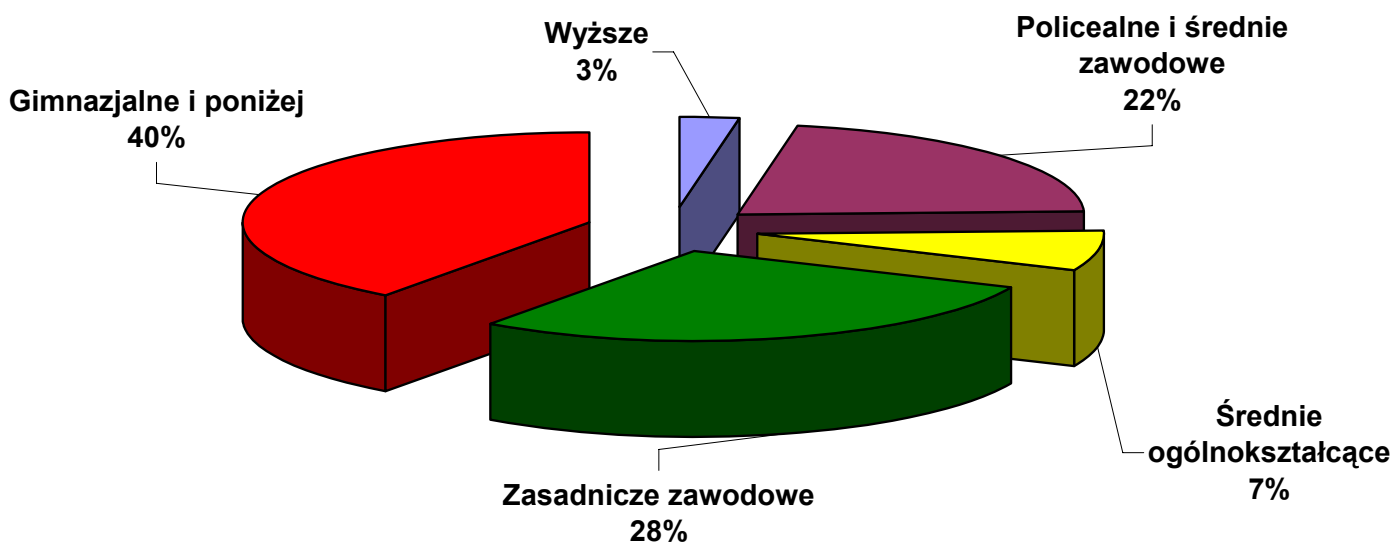
### Kształtowanie się wielkości bezrobocia i wysokości środków finansowych na programy rynku pracy powiatu żarskiego w okresie X.2002-IX.2006 roku



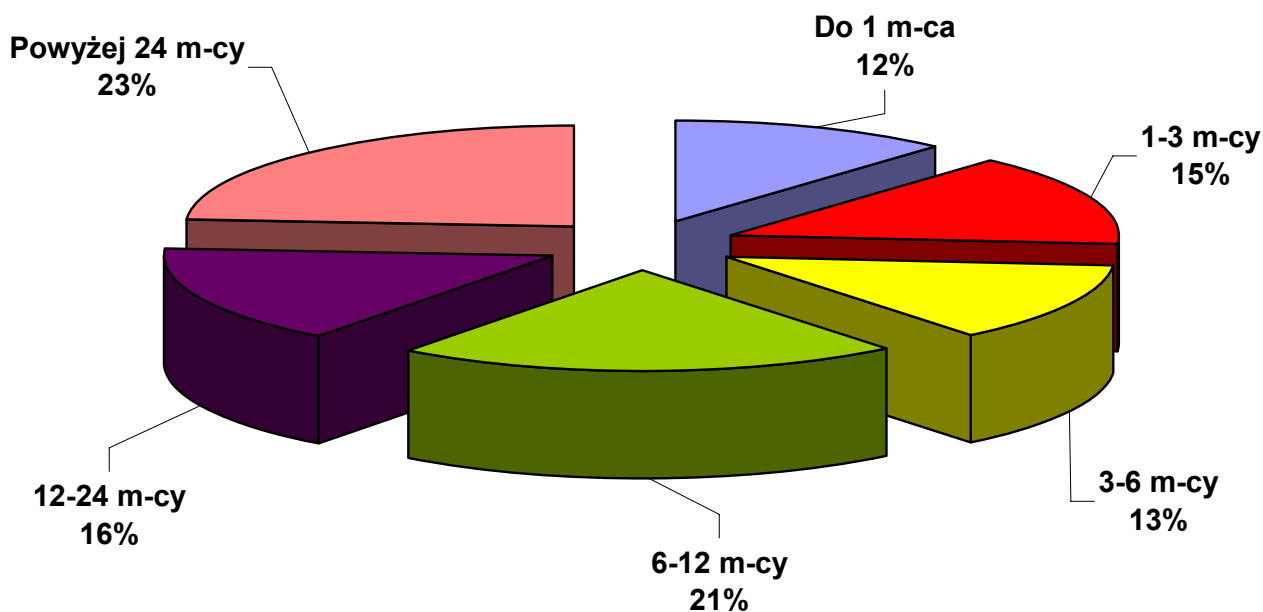
### Struktura osób bezrobotnych wg wieku w powiecie żarskim w dniu 30.09.2006 roku



**Struktura osób bezrobotnych wg wykształcenia w powiecie żarskim  
w dniu 30.09.2006 roku**



**Struktura osób bezrobotnych wg czasu pozostawania bez pracy  
w powiecie żarskim w dniu 30.09.2006 roku**

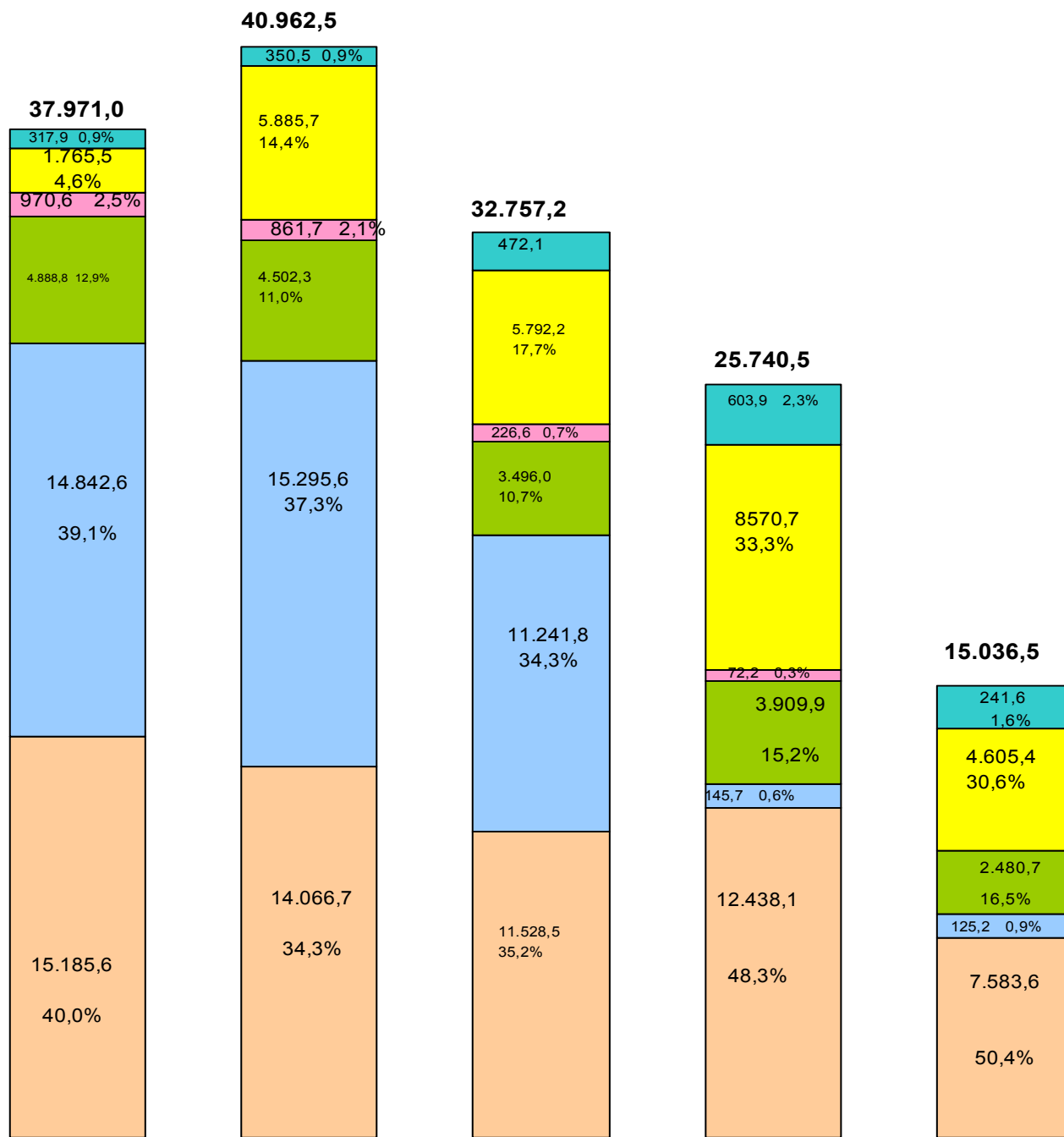


miliony

50

## Wydatki Funduszu Pracy w powiecie żarskim w okresie lat 2002-2006 (w tys. zł)

45  
40  
35  
30  
25  
20  
15  
10  
5  
0



- zasiłki dla bezrobotnych
- zasiłki i świadczenia przedemerytalne
- składki na ubezpieczenia społeczne
- przygotowanie zawodowe młodocianych
- programy rynku pracy
- pozostałe wydatki

OSOBY KORZYSTAJĄCE Z AKTYWNYCH FORM PRZECIWDZIAŁANIA BEZROBOCIU  
W POWIECIE ŻARSKIM W LATACH 2003 – 2006

<i>Lp.</i>	<i>Wyszczególnienie</i>	<b>2003</b>	<b>2004</b>	<b>2005</b>	<b>I Półrocze 2006</b>	<b>RAZEM</b>
<b>1</b>	<b>2</b>	<b>3</b>	<b>4</b>	<b>5</b>	<b>6</b>	<b>7</b>
1.	Szkolenia	615	472	413	122	1622
2.	Prace interwencyjne	321	579	631	311	1842
3.	Umowy absolwenckie	110	41	xx	Xxx	151
4.	Staże zawodowe	421	616	780	450	2267
5.	Przygotowanie zawodowe	xxx	31	153	159	343
6.	<b>Absolwent ½ etatu</b>	35	9	xxx	xxx	44
7.	Roboty publiczne	2080	2322	1310	12	5724
8.	Pożyczki dla bezrobotnych	28	3	xxx	xxx	31
	Środki na rozpoczęcie wł. działalności	xxx	37	177	113	327
9.	Pożyczki dla pracodawców na dodatkowe miejsca pracy	19	0	xxx	xxx	19
	Refundacja kosztów wyposażenia i doposażenia nowego stanowiska pracy	xxx	55	116	90	261
10	Pożyczki szkoleniowe	17	10	0	0	27
11	Zwrot składki ZUS	1	1	0	xxx	2
12	Programy specjalne	37	31	xxx	xxx	68
13	Prace społecznie –użyteczne	Xxx	Xxx	1094	4959	6053
<b>RAZEM</b>		<b>3.649</b>	<b>4.198</b>	<b>4.674</b>	<b>6.216</b>	<b>18.737</b>

## *MISJA I CELE PROGRAMU*

### **Misja działań Powiatowego Urzędu Pracy w Żarach jest:**

#### **PEŁNE I SKUTECZNE ROZPOZNAWANIE, PRZEWIDYWANIE ORAZ ZASPOKAJANIE POTRZEB I OCZEKIWAŃ KLIENTÓW.**

Na lata 2006 – 2013, na rzecz poprawy sytuacji na rynku w powiecie żarskim ustala się następujące cele:

#### ***CEL STRATEGICZNY:***

**Rozwój kapitału ludzkiego wraz ze wzrostem lokalnego rynku pracy.**

#### ***CELE SZCZEGÓŁOWE:***

1. Poprawa stanu zatrudnienia w powiecie
2. Zwiększenie dostępności do ofert pracy na europejskim rynku pracy.
3. Korelacja kierunków kształcenia oraz szkoleń z potrzebami lokalnego rynku pracy.
4. Doskonalenie i rozwój potencjału zawodowego osób bezrobotnych.
5. Wspieranie przedsiębiorczości i samozatrudnienia poprzez tworzenie nowych miejsc pracy.
6. Kompleksowa pomoc i wspieranie klientów w przezwyciężaniu trudności występujących na ścieżce kariery zawodowej.
7. Zwiększenie szans w wejściu na rynek pracy osób niepełnosprawnych.

Pełne osiągnięcie przyszłych celów zamierzamy osiągnąć poprzez realizację następujących działań:

1. Pośrednictwo pracy.
2. Usługi w ramach sieci Europejskich Służb Zatrudnienia (EURES).
3. Monitoring zawodów deficytowych i nadwyżkowych.
4. Szkolenia osób bezrobotnych.
5. Rozwój przedsiębiorczości.
6. Poradnictwo i informacja zawodowa oraz pomoc w aktywnym poszukiwaniu pracy.
7. Instrumenty rynku pracy.

8. Wspieranie integracji zawodowej i społecznej osób niepełnosprawnych.
9. Dialog społeczny i partnerstwo na rzecz rynku pracy.

### **PLANOWANE DZIAŁANIA**

#### 1. POŚREDNICTWO PRACY

Na rzecz poprawy zatrudnialności w powiecie żarskim urząd pracy będzie dostosowywał swoje działania do lokalnych potrzeb i oczekiwań rynku pracy m.in. poprzez realizację następującego zakresu zadań:

<b>Zadania</b>	<b>Planowane działania</b>
<p><b>1. Udzielanie pomocy bezrobotnym i poszukującym pracy w uzyskaniu odpowiedniego zatrudnienia oraz pracodawcom w pozyskaniu pracowników o poszukiwanych kwalifikacjach zawodowych.</b></p>	<p>Promocja usług urzędu pracy</p> <p>Rozpoznawanie i analiza potrzeb lokalnego rynku pracy - informowanie poszukujących pracy oraz pracodawców o aktualnej sytuacji i przewidywanych zmianach na rynku pracy</p> <p>3. Tworzenie i aktualizacja bazy danych o pracodawcach - realizacja wizyt pośredników u pracodawców - pozyskiwanie nowych pracodawców do współpracy</p> <p>Pozyskiwanie i realizacja ofert pracy niesubsydiowanej oraz inicjowanie programów subsydiowanych - upowszechnianie ofert pracy - proponowanie bezrobotnym ofert pracy zgodnie z ich kwalifikacjami - pomoc w doborze odpowiedniej oferty pracy - współpraca ze specjalistą ds. rozwoju zawodowego, doradcą zawodowym w zakresie szkoleń, doboru kandydatów na oferty pracy</p> <p>Udzielanie pracodawcom informacji o kandydatach do pracy w związku ze złożoną ofertą pracy.</p> <p>Inicjowanie i organizowanie kontaktów osobom poszukującym pracy z pracodawcami - organizowanie giełd pracy</p> <p>Informowanie bezrobotnych o przysługujących im prawach i obowiązkach.</p>
<p><b>2. Współdziałanie z partnerami rynku pracy w zakresie realizacji usług pośrednictwa pracy.</b></p>	<p>Realizacja porozumienia zawartego z gminami w zakresie upowszechniania ofert pracy w gminach.</p> <p>Wymiana informacji z innymi urzędami pracy dot. możliwości uzyskania zatrudnienia, szkolenia na terenie ich działania.</p> <p>Ośrodkami pomocy społecznej w zakresie wymiany informacji o kandydatach proponowanych do prac społecznie użytecznych.</p>

## 2. USŁUGI W RAMACH SIECI EUROPEJSKICH SŁUŻB ZATRUDNIENIA /EURES

Od akcesji Polski do Unii Europejskiej i wejścia w życie ustawy z dnia 20 kwietnia 2004r. o promocji zatrudnienia i instytucjach rynku pracy, tj. 1 maja 2004r. urząd pracy świadczy usługi z zakresu EURES (Europejskiego Pośrednictwa Pracy). Priorytetowym zadaniem jest dalsza promocja sieci EURES zarówno wśród poszukujących pracy jak i pracodawców oraz kształtowanie wizerunku EURES jako sieci ułatwiającej swobodny przepływ pracowników i wspierającej mobilność na rynku pracy.

<b>Zadania</b>	<b>Planowane działania</b>
<b>1. Rozszerzanie i doskonalenie usług EURES</b>	<p>Promocja usług EURES</p> <ul style="list-style-type: none"><li>- rozpowszechnianie ulotek,</li><li>- informowanie o stronie internetowej EURES prowadzonej przez Komisję Europejską i krajowej stronie EURES;</li><li>- stała aktualizacja informacji nt EURES na stronie internetowej, na tablicach informacyjnych w siedzibie PUP;</li></ul> <p>Udostępnianie informacje nt. warunków życia i pracy oraz sytuacji na rynkach pracy; rejonie Europejskiego Obszaru Gospodarczego [EOG];</p> <p>Udostępnianie ofert pracy w krajach EOG osobom zainteresowanym;</p> <p>Zbieranie podań o pracę kandydatów zawierających m.in. obowiązujące CV i inne wymagane dokumenty oraz przesyłanie ich do Doradcy EURES w WUP;</p> <p>Udzielanie pomocy osobom poszukującym pracy w uzyskaniu zatrudnienia zgodnie z prawem swobodnego przepływu pracowników w Unii Europejskiej (UE);</p> <p>Udzielenie pracodawcom pomocy w pozyskaniu pracowników o poszukiwanych kwalifikacjach zawodowych;</p> <p>Wspomaganie organizacji i udział w targach pracy.</p>
<b>Planowane rezultaty (roczne)</b>	<p>Poprawa sposobu informowania na temat wszystkich aspektów mobilności na europejskim rynku pracy, w szczególności na temat prawa swobodnego przepływu pracowników</p> <p>Pomoc i wsparcie pracodawcom w rekrutacji międzynarodowej</p>

### 3. MONITORING ZAWODÓW DEFICYTOWYCH I NADWYŻKOWYCH

Realizacja zadań przez urząd pracy dotychczas opiera się na niepełnych informacjach dotyczących rynku pracy. Ich pozyskanie następcza też wiele problemów. Akcesja Polski do Unii Europejskiej, a także wejście w życie ustawy z dnia 20 kwietnia 2004r. o promocji zatrudnienia i instytucjach rynku pracy, wymaga nowego „projektowego” podejścia do realizacji zadań nałożonych wymienioną ustawą. Wymagać to będzie podjęcia systematycznych działań w celu dopasowania kwalifikacji osób poszukiwanych przez pracodawców do specyficznych wymagań oferowanych miejsc pracy oraz trafnego diagnozowania wymagań konkretnych pracodawców.

<b>Zadania</b>	<b>Planowane działania</b>
<b>1. Wdrażanie i doskonalenie monitoringu zawodów deficytowych i nadwyżkowych</b>	Sporządzanie bazy danych dotyczących osób bezrobotnych oraz zgłoszonych ofert pracy wg Polskiej Klasyfikacji Działalności (PKD); Prowadzenie badań sondażowych w zakładach pracy o planowanych przyjęciach i zwolnieniach pracowników w poszczególnych zawodach; Prowadzenie badań sondażowych w szkołach ponadgimnazjalnych w zakresie przewidywanej liczby absolwentów wg zawodów w danym roku szkolnym; Opracowywanie półrocznych raportów diagnostycznych i rocznych raportów diagnostyczno-prognostycznych; Upowszechnianie wyników/wniosków z monitoringu, m.in. na stronie internetowej urzędu pracy; Przekazywanie wyników monitoringu władzom samorządowym, dyrekcji szkół, Powiatowej Radzie Zatrudnienia.
<b>Planowane rezultaty (roczne)</b>	Określenie kierunków i natężenia zmian zachodzących w strukturze zawodów na lokalnych i regionalnym rynku pracy; Stworzenie bazy informacyjnej dla opracowania przyszłych struktur zawodów-kwalifikacyjnych w układzie lokalnym, regionalnym i krajowym; Określenie odpowiednich kierunków szkolenia bezrobotnych, a w rezultacie zwiększenie efektywności organizowanych szkoleń; Bieżąca korekta poziomu, struktury i treści kształcenia zawodowego przez władze oświatowe i dyrekcje szkół; Usprawnienie pośrednictwa pracy poprzez uzyskanie informacji o planowanych ofertach pracy na rok przyszły oraz przewidywanej liczbie absolwentów według zawodów; Ułatwienie realizacji programów aktywizacji osób bezrobotnych z grupy ryzyka zatrudnieniowego w celu promowania ich ponownego zatrudnienia.

#### 4. SZKOLENIA OSÓB BEZROBOTNYCH

Zmiany zachodzące na rynku pracy wymagają stałego doskonalenia i dostosowywania kwalifikacji do potrzeb rynku pracy. Szczególne znaczenie mają szkolenia w odniesieniu do osób bezrobotnych, gdyż nie tylko wpływają na poprawę jakości tej grupy zasobów ludzkich, ale także realnie zwiększają szanse na aktywne włączenie się do życia społecznego poprzez zatrudnienie. Realizacja szkoleń pod potrzeby rynku pracy będzie głównym zadaniem w tym zakresie.

<b>Zadania</b>	<b>Planowane działania</b>
<p><b>1. Szkolenie osób bezrobotnych pod potrzeby rynku pracy</b></p> <p>Promocja szkoleń</p> <p>Diagnoza potrzeb szkoleniowych</p> <p>Ustalanie rocznego planu szkoleń</p> <p>Realizacja planu szkoleń osób bezrobotnych</p> <p>szkolenia grupowe</p> <p>szkolenia indywidualne pod zapewnione przez pracodawcę miejsce pracy</p>	<p>Upowszechnianie informacji o szkoleniach i warunkach uczestnictwa m.in. na stronie internetowej urzędu pracy, tablicach informacyjnych w siedzibie urzędu pracy, poprzez rozpowszechnianie ulotek, przekazywanie informacji na spotkaniach informacyjnych z bezrobotnymi podczas wizyt u pracodawców</p> <p>Rozpoznanie potrzeb pracodawców i bezrobotnych poprzez ankietyzację, bezpośrednie kontakty</p> <p>Analiza wyników, wniosków z monitoringu zawodów deficytowych i nadwyżkowych</p> <p>Przedkładanie projektów szkoleń Powiatowej Rady Zatrudnienia do zaopiniowania</p> <p>Wybór jednostki szkolącej z zachowaniem przepisów ustawy Prawo zamówień publicznych</p> <p>Zawarcie umowy z instytucją szkolącą</p> <p>Wyłanianie osób do szkolenia wg. ustalonych w planie kryteriów i wydawanie skierowań na szkolenia</p> <p>Rozpatrywanie wniosków bezrobotnych o przeszkolenie</p> <p>Wybór jednostki szkolącej zgodnie z obowiązującymi przepisami</p> <p>Zawarcie umowy trójstronnej (jednostka szkoląca, Powiatowy Urząd Pracy (PUP), pracodawca)</p> <p>Wydanie skierowania na szkolenie osobie bezrobotnej</p> <p>Monitoring szkoleń</p> <p>Badanie efektywności</p>

## 5. ROZWÓJ PRZEDSIĘBIORCZOŚCI

Sektor małych i średnich przedsiębiorstw (MŚP) w powiecie żarskim stanowi większość przedsiębiorstw zarejestrowanych w systemie statystycznym REGON. Jest on motorem gospodarki lokalnej. Przeszkodą w rozwoju MŚP są bariery m.in. w postaci braku możliwości pozyskania na dogodnych warunkach środków finansowych na rozpoczęcie działalności lub na utworzenie dodatkowych miejsc pracy. Dużym problemem jest też brak ogólnej wiedzy na temat zakładania i funkcjonowania firmy. Konieczne jest zatem wsparcie sektora MŚP oraz osób, które mają zamiar rozpocząć prowadzenie własnej działalności gospodarczej w zakresie informacji o możliwościach pozyskiwania dotacji na rozpoczęcie działalności, szkoleń z zakresu uruchamiania i prowadzenia działalności gospodarczej.

<b>Zadania</b>	<b>Planowane działania</b>
<b>1. Promowanie rozwoju przedsiębiorczości</b>	Udostępnianie informacji/ulotek osobom bezrobotnym o warunkach i zasadach ubiegania się o jednorazowe środki na rozpoczęcie działalności gospodarczej; Świadczenie usług doradczych – indywidualne wsparcie, udzielanie podstawowych konsultacji w zakresie zakładania własnej firmy; Prowadzenie warsztatów osobom zainteresowanym z zakresu przedsiębiorczości; Organizowanie i realizacja szkoleń osobom bezrobotnym w zakresie przygotowania do założenia własnej działalności gospodarczej; Współpraca z fundacjami, stowarzyszeniami i innymi instytucjami działającymi na rzecz wspierania przedsiębiorczości; Rozpowszechnianie wśród pracodawców informacji/ulotek o warunkach i zasadach uzyskania środków Funduszu Pracy (FP) na wyposażenie lub doposażenie stanowisk pracy, z zatrudnieniem osób skierowanych przez Powiatowy Urząd Pracy (PUP).
<b>2. Udzielanie jednorazowych środków bezrobotnym na rozpoczęcie działalności oraz refundacja kosztów wyposażenia lub doposażenia stanowisk pracy pracodawcom</b>	Wydawanie wniosków o udzielenie jednorazowych środków na podjęcie działalności gospodarczej oraz przyznawanie refundacji na wyposażenie lub wyposażenie stanowisk pracy; Rozpatrywanie i ocena wniosków; Zawarcie umowy z bezrobotnym lub pracodawcą i realizacja umowy przez strony.

## 6. PORADNICTWO I INFORMACJA ZAWODOWA ORAZ POMOC W AKTYWNYM POSZUKIWANIU PRACY

Dynamiczne zmiany, jakie zachodzą w naszym otoczeniu, a przede wszystkim na rynku pracy są odzwierciedleniem intensywnych przemian w całej sferze życia społeczno-gospodarczego. Funkcjonowanie w nowoczesnym społeczeństwie wymaga od każdego, a zwłaszcza od osób

bezrobotnych coraz bardziej aktywnych zachowań, realistycznego planowania w zakresie kształcenia, zdobycia zawodu i nowych kwalifikacji, wiedzy o rynku pracy, wzmocnienia wiary we własne umiejętności i możliwości kierowania własnym życiem. Kompleksowa pomoc i wsparcie klientom urzędu pracy w przezwyciężaniu trudności występujących na ścieżce kariery zawodowej będzie realizowana poprzez następujące zadania:

<b>Zadania</b>	<b>Planowanie działania</b>
<p><b>1. Upowszechnianie i popularyzacja informacji o usługach poradnictwa zawodowego wśród społeczności powiatu.</b></p>	<p>1. Gromadzenie, opracowywanie i upowszechnianie lokalnej informacji o zawodach, możliwościach kształcenia i szkolenia zawodowego.</p> <p>2. Opracowywanie i rozpowszechnianie ulotek, plakatów z zakresu poradnictwa i planowania kariery zawodowej oraz znalezienia lub zmiany pracy.</p> <p>3. Współdziałanie z innymi instytucjami z terenu powiatu żarskiego w zakresie upowszechniania informacji związanych z usługami poradnictwa zawodowego.</p> <p>4. Opracowanie i uaktualnianie informacji w zakresie usług poradnictwa zawodowego na stronie internetowej urzędu.</p> <p>5. Współdziałanie z instytucjami właściwymi do spraw poradnictwa w zakresie określonym ustawą o promocji zatrudnieniu i instytucjach rynku pracy.</p>
<p><b>2. Pomoc bezrobotnym i poszukującym pracy w wyborze odpowiedniego zawodu i miejsca pracy.</b></p> <p><b>3. Udzielanie pracodawcom pomocy w doborze kandydatów do pracy.</b></p>	<p>1. Udzielanie indywidualnych porad zawodowych dla bezrobotnych, poszukujących pracy i pracodawców; w tym diagnozowanie i ocenianie potencjału zdolności, zainteresowań i cech psychofizycznych bezrobotnych i poszukujących pracy.</p> <p>2. Inicjowanie, organizowanie i prowadzenie grupowego poradnictwa zawodowego przy pomocy różnych metod stosowanych w poradnictwie zawodowym.</p> <p>3. Realizacja Indywidualnych Planów Działania (IPD) na rzecz osób bezrobotnych mających szczególne trudności w wejściu na rynek pracy.</p> <p>Inicjowanie i prowadzenie grupowych spotkań informacyjnych oraz udzielanie informacji zawodowej dla klientów indywidualnych w zakresie poszukiwania zatrudnienia, możliwości edukacyjnych, przekwalifikowania, poszerzania wiedzy i umiejętności zawodowych.</p> <p>Realizacja na rzecz młodzieży zajęć pt. „Samodzielność w poszukiwaniu pierwszej pracy”.</p> <p>Kierowanie osób bezrobotnych lub poszukujących pracy na specjalistyczne badania lekarskie lub psychologiczne umożliwiające wydanie opinii o przydatności zawodowej do pracy i zawodu albo kierunku szkolenia.</p> <p>1. Prowadzenie poradnictwa, na rzecz pomocy pracodawcom w wyborze kandydatów do pracy poprzez ustalanie wymogów kwalifikacyjnych stanowisk pracy i sporządzanie bilansów kompetencji kandydatów do zatrudnienia.</p>
<p><b>4. Pomoc doradcza pracownikom zwalnianym w przypadku zwolnień monitorowanych.</b></p>	<p>1. Inicjowanie i realizacja przedsięwzięć mających na celu rozwiązanie lub złagodzenie problemów związanych z planowanymi zwolnieniami grup pracowników z przyczyn dotyczących zakładu pracy.</p>

<b>Aktywizacja osób bezrobotnych w ramach Klubu Pracy.</b>	
<b>1. Upowszechnianie i popularyzacja informacji o usługach dotyczących pomocy w aktywnym poszukiwaniu pracy</b>	<p>1. Działalność wydawnicza /tworzenie ulotek, plakatów/ dotycząca zagadnień związanych z umiejętnością poszukiwania zatrudnienia.</p> <p>2. Aktualizowanie informacji, przekazywanie ulotek i plakatów samorządom gmin, gminnym centrom informacji (GCI) i innym organizacjom.</p> <p>3. Opracowanie i uaktualnianie informacji na stronie internetowej urzędu w zakresie usług związanych z pomocą w aktywnym poszukiwaniu pracy</p>
<b>2. Przygotowanie bezrobotnych i poszukujących pracy do lepszego radzenia sobie w poszukiwaniu i podejmowaniu zatrudnienia</b> - aktywizacja do samodzielnego poszukiwania pracy lub samozatrudnienia	<p>1. Inicjowanie, organizowanie i prowadzenie szkoleń w Klubie Pracy z zakresu umiejętności poszukiwania pracy.</p> <p>Inicjowanie, organizowanie i prowadzenie zajęć aktywizacyjnych w siedzibie urzędu /Klub Pracy/ z zakresu umiejętności poszukiwania pracy.</p> <p>3. Inicjowanie, organizowanie i prowadzenie zajęć aktywizacyjnych wyjazdowych na tereny wiejskie z zakresu umiejętności poszukiwania pracy – współpraca z samorządami gmin w ramach zawartego porozumienia.</p> <p>4. Umożliwianie wszystkim zainteresowanym dostępu do informacji, danych oraz innych źródeł wiedzy pomocnych do uzyskania umiejętności poszukiwania pracy i samozatrudnienia.</p>

7. INSTRUMENTY RYNKU PRACY

W aktywizacji rynku pracy szczególne znaczenie mają środki finansowe wspierające usługi rynku pracy umożliwiając osobom bezrobotnym wejście czy powrót na rynek pracy. Środki Funduszu Pracy (FP), Europejskiego Funduszu Społecznego (EFS), będą przeznaczone na programy określone w obowiązujących przepisach Ustawy o promocji zatrudnienia i skierowane do określonych grup bezrobotnych, pracodawców. Planowane jest zrealizowanie następujących zadań:

<b>Zadania</b>	<b>Planowanie działania</b>
<p><b>Wspieranie osób bezrobotnych znajdujących się w szczególnej sytuacji na rynku pracy tj.:</b></p> <ul style="list-style-type: none"> <li>- osób do 25 roku życia</li> <li>- długotrwale bezrobotnych</li> <li>- osób powyżej 50 roku życia</li> <li>- osób bez kwalifikacji zawodowych</li> <li>- osób samotnie wychowujących dzieci do 7 roku życia</li> <li>- bezrobotnych niepełnosprawnych</li> </ul>	<p>Rozpowszechnianie informacji dotyczących uzyskania wsparcia ze środków Funduszu Pracy (FP), Europejskiego Funduszu Społecznego (EFS)</p> <p>Inicjowanie i organizacja:</p> <ul style="list-style-type: none"> <li>- prac interwencyjnych</li> <li>- robót publicznych</li> <li>- przygotowania zawodowego</li> <li>- staży zawodowych</li> </ul> <p>3. Realizacja programów aktywizacyjnych, w tym z wykorzystaniem środków UE, Europejskiego Funduszu Społecznego.</p>
<p><b>2. Aktywizacja osób zagrożonych wykluczeniem społecznym</b></p>	<p>1. Zawieranie porozumień z gminami na organizację prac społecznie użytecznych i ich realizacja</p>
<p><b>3. Wspieranie instrumentami rynku pracy podstawowych usługach rynku pracy</b></p>	<p>1. Realizacja szkoleń pod potrzeby pracodawców.</p> <p>Udzielanie jednorazowych środków na dofinansowanie samozatrudnienia.</p> <p>Inicjowanie i kierowanie osób bezrobotnych do zatrudnienia u pracodawców w ramach:</p> <ul style="list-style-type: none"> <li>- refundacji składek na ubezpieczenia społeczne</li> <li>- dofinansowania wyposażenia lub doposażenia nowych stanowisk pracy</li> </ul> <p>4. Zwrot osobom bezrobotnym kosztów przejazdu: do pracodawcy na zgłoszone oferty pracy, staż, przygotowanie zawodowe, szkolenia.</p> <p>5. Zwrot kosztów opieki nad dzieckiem do 7 roku życia lub osobą zależną.</p> <p>6. Finansowanie dodatków aktywizacyjnych.</p>

## 8. WSPIERANIE INTEGRACJI ZAWODOWEJ I SPOŁECZNEJ OSÓB NIEPEŁNOSPRAWNYCH

Zespół cech wyznaczających pozycję zawodową i społeczną osób niepełnosprawnych powoduje, iż osoby te pretendują do objęcia ich pomocą w celu szeroko rozumianej rehabilitacji.

Utrudnienia, ograniczenia bądź uniemożliwienia w zdolności do wykonywania pracy zawodowej spowodowane stanem fizycznym, psychicznym lub umysłowym, niski z reguły poziom wykształcenia powoduje, że w obliczu wymagań stawianych przez pracodawców szanse zatrudnienia tych osób są niewielkie. Tymczasem praca dla osób niepełnosprawnych ma szczególne znaczenie, oprócz środków do życia zapewnia poczucie społecznej użyteczności, a w przypadku gdy jest świadczona na otwartym rynku pracy, integruje z resztą społeczeństwa. Na rzecz zwiększenia szans w wejściu na rynek pracy niepełnosprawnych osób bezrobotnych realizowane będą zastępujące zadania.:

<b>Zadania</b>	<b>Planowane działania</b>
Aktywizacja zawodowa osób niepełnosprawnych <b>1. Rozpoznanie potrzeb i możliwości zawodowych osób niepełnosprawnych</b>	Przeprowadzanie wywiadów z nowo zarejestrowanymi osobami niepełnosprawnymi zgłaszającymi się do PUP Aktualizowanie danych dotyczących możliwości zawodowych osób niepełnosprawnych
<b>2. Kierowanie osób niepełnosprawnych do specjalistycznych ośrodków szkoleniowo rehabilitacyjnych</b>	Kierowanie osób niepełnosprawnych wymagających szkolenia specjalistycznego
<b>3. Udzielanie porad indywidualnych i grupowych oraz informacji zawodowej</b>	Świadczenie porad zawodowych osobom niepełnosprawnym w formie indywidualnej i grupowej Zwiększenie dostępności porad i informacji zawodowej dla osób niepełnosprawnych
<b>4. Szkolenia osób niepełnosprawnych</b>  <b>1. Rozpoznanie potrzeb osób niepełnosprawnych w zakresie organizacji szkoleń i przekwalifikowań</b>  <b>2. Organizowanie szkoleń wg zapotrzebowania na rynku pracy oraz dla osób z orzeczoną celowością przekwalifikowania</b>	Rozpoznawanie potrzeb szkoleniowych na lokalnym rynku pracy poprzez kontakty z pracodawcami Informowanie o możliwościach poszerzenia umiejętności zawodowych  Kierowanie osób niepełnosprawnych na szkolenia zwiększające szanse na zatrudnienie

<p><b>5. Pośredniczenie w zatrudnianiu osób niepełnosprawnych</b></p> <p><b>Współpraca z pracodawcami w organizowaniu nowych miejsc pracy refundowanych ze środków PFRON</b></p>	<p>Tworzenie i aktualizacja własnej bazy informacji o zakładach pracy planujących zatrudnić bądź już zatrudniających osoby niepełnosprawne.</p> <p>Kierowanie do pracy osób niepełnosprawnych na zgłoszone oferty pracy.</p> <p>Dokonywanie przy współpracy z doradcą , analizy stanowisk pod kątem możliwości zatrudnienia osób niepełnosprawnych, a także możliwości ich dostosowania do potrzeb osób z różnymi niepełnosprawnościami.</p> <p>Rozpowszechnianie informacji dotyczącej zatrudniania osób niepełnosprawnych.</p> <p>Informowanie pracodawców podczas wizyt o możliwościach zawodowych osób niepełnosprawnych oraz promocja zatrudnieniowa.</p> <p>Właściwy dobór ofert pracy do psychofizycznych możliwości i kwalifikacji zawodowych osób niepełnosprawnych.</p> <p>Przekazywanie informacji o możliwościach wspierania finansowego dla pracodawców tworzących stanowiska pracy osobom niepełnosprawnym.</p> <p>Współpraca z organami administracji rządowej i organizacjami jednostek samorządu terytorialnego, organizacjami pozarządowym i fundacjami w zakresie zatrudniania i rehabilitacji zawodowej osób niepełnosprawnych.</p> <p>Współpraca z Państwową Inspekcją Pracy w Zielonej Górze w zakresie oceny i kontroli miejsc pracy osób niepełnosprawnych.</p>
<p><b>6. Współpraca pomiędzy instytucjami działającymi na rzecz rehabilitacji społecznej i zawodowej osób niepełnosprawnych</b></p>	<p>Współpraca z Powiatowym Centrum Pomocy Rodzinie w Żarach</p> <p>Kontakt z Zakładem Ubezpieczeń Społecznych i KRUS w sprawie szkoleń w ramach rent szkoleniowych.</p> <p>Kierowanie do organu orzekającego o stopniu niepełnosprawności.</p> <p>Współpraca z KRUS i ośrodkami pomocy społecznej.</p>
<p><b>Doradztwo organizacyjno – prawne i ekonomiczne w zakresie działalności gospodarczej lub rolniczej podejmowanej przez osoby niepełnosprawne</b></p>	<p>Udzielanie informacji dotyczących podejmowania działalności gospodarczej oraz korzystania z pożyczek dla osób niepełnosprawnych</p>

## 9. DIALOG SPOŁECZNY I PARTNERSTWO NA RZECZ RYNKU PRACY

Skuteczne rozwiązywanie problemów rynku pracy stymulowanie i rozwój działalności gospodarczej oraz tworzenie miejsc pracy wymaga współpracy i partnerskich działań samorządowych władz lokalnych, partnerów społecznych, organizacji pozarządowych, pracodawców, instytucji oświatowych i innych. Partnerstwo lokalne (pakty, porozumienia, umowy) jest narzędziem polityki strukturalnej Unii Europejskiej w zakresie rynku pracy, a na poziomie lokalnym może przyczynić się do większej skuteczności w pozyskiwaniu środków z funduszy unijnych i realizację szerokiego zakresu programów.

**Zakłada się, że partnerami na rzecz realizacji zadań określonych w programie będą m.in.:**

- pracodawcy
- Starostwo Powiatowe w Żarach
- Powiatowe Centrum Pomocy Rodzinie w Żarach
- Powiatowy Zespół do Spraw Orzekania o Stopniu Niepełnosprawności w Żaganiu
- poradnie pedagogiczno – psychologiczne
- szkolnictwo ponadgimnazjalne
- gminy powiatu żarskiego
- gminne centra informacji
- ośrodki pomocy społecznej
- Ministerstwo Pracy i Polityki Społecznej
- Wojewódzki Urząd Pracy w Zielonej Górze
- Centrum Informacji i Planowania Kariery Zawodowej w Zielonej Górze
- jednostki szkolące
- Urząd Statystyczny
- organizacje pozarządowe
- instytucje wspierające przedsiębiorczość
- Powiatowa Rada Zatrudnienia w Żarach
- ochotnicze hufce pracy (OHP)
- agencje zatrudnienia
- instytucje partnerstwa lokalnego
- inne jednostki i organizacje społeczne działające na lokalnym rynku pracy.

**Planowane działania:**

1. Podejmowanie współpracy z partnerami rynku pracy dotyczącej m.in.
  - tworzenia i realizacji programów rynku pracy adresowanych do osób bezrobotnych szczególnego ryzyka zatrudnieniowego
  - promocji projektów dotyczących rynku pracy i pomoc w rekrutacji beneficjentów.
2. Wspieranie inicjatyw podejmowanych przez niepubliczne instytucje rynku pracy na rzecz realizacji polityki rynku pracy w powiecie.
3. Upowszechnianie ofert pracy, informacji o usługach rynku pracy.
4. Organizowanie prac społecznie użytecznych.
5. Pomoc w tworzeniu Centrów Integracji Społecznej (CIS) lub Klubów Integracji Społecznej (KIS) na zasadach przepisów o zatrudnieniu socjalnym.
6. Współpraca z Powiatową Radą Zatrudnienia, instytucjonalną platformą dialogu i partnerstwa społecznego w dziedzinie rynku pracy m.in. w zakresie:
  - poszukiwania pomysłów dla opracowywania projektów lokalnych na rzecz promocji zatrudnienia
  - opiniowanie projektów lokalnych i planów finansowych Funduszu Pracy
  - opiniowanie kierunków kształcenia, szkolenia oraz zatrudnienia w powiecie.

## ***ŹRÓDŁA FINANSOWANIA***

Zadania na rzecz promocji zatrudnienia oraz aktywizacji lokalnego rynku pracy realizowane będą przy udziale: środków Funduszu Pracy (FP), Państwowego Funduszu Rehabilitacji Osób Niepełnosprawnych (PFRON), funduszy pomocowych UE, w tym Europejskiego Funduszu Społecznego (EFS) oraz budżetów pracodawców i samorządów.

Przy wydatkowaniu środków na programy rynku pracy Powiatowy Urząd Pracy będzie kierował się obowiązkiem wynikającym z ustawy o finansach publicznych tj. wydatkując je w sposób celowy i oszczędny z zachowaniem zasady uzyskiwania najlepszych efektów z danych nakładów.

### **Fundusz Pracy (FP)**

W poszczególnych latach wielkość środków Funduszu Pracy (FP) na realizację aktywnych programów rynku pracy w powiecie będzie uzależniona od wielkości limitów ustalonych przez Ministra Pracy i Polityki Społecznej w oparciu o obowiązujące w danym okresie przepisy, w tym rozporządzenie Rady Ministrów w sprawie ustalenia kwot środków FP na finansowanie tych zadań.

Na zadania osłonowe obowiązkowe, w tym na wypłatę zasiłków dla osób bezrobotnych, dodatków aktywizacyjnych środki FP będą finansowane do wysokości potrzeb.

### **Fundusze pomocowe UE – Europejski Fundusz Społeczny (EFS)**

Działania na rzecz promocji zatrudnienia, aktywizacji lokalnego rynku pracy wspierane będą środkami EFS pozyskiwanymi przez PUP w drodze konkursów ogłoszonych w ramach Sektorowego Programu Operacyjnego, Rozwój Zasobów Ludzkich, Program Operacyjny – Kapitał Ludzi i innych. Planowane jest pozyskanie dodatkowych środków zgodnie z potrzebami lokalnego rynku pracy.

### **Państwowy Fundusz Rehabilitacji Osób Niepełnosprawnych (PFRON)**

Wielkość środków PFRON na zadania realizowane przez PUP dla zarejestrowanych osób niepełnosprawnych ustalana będzie przez Radę Powiatu każdego roku na podstawie zgłoszonych przez urząd pracy potrzeb. Zakłada się, że PUP będzie dysponował pełną kwotą zaspakajającą potrzeby osób niepełnosprawnych.

### **Budżety samorządów i ze środków pracodawców**

Skutki bezrobocia szczególnie dotkliwie są odczuwane na szczeblu lokalnym. Zakłada się, iż samorzady w coraz szerszym zakresie będą włączać się w realizację programów na rzecz przeciwdziałania bezrobociu m.in. poprzez przeznaczenie funduszy własnych na dofinansowanie zatrudnienia osób bezrobotnych, organizację miejsc pracy i zabezpieczenie frontu prac do wykonania w ramach robót publicznych, organizowanie i finansowanie prac społecznie użytecznych.

Pracodawcy zaś w ramach środków własnych partycypować będą w kosztach tworzenia i utrzymania miejsc pracy.

### ***MONITORING***

Instytucją odpowiedzialną za monitorowanie wdrażania i realizację Programu będzie Powiatowy Urząd Pracy w Żarach. Monitoring będzie prowadzony na bieżąco. Po upływie każdego roku Radzie Powiatu Żarskiego przedłożona będzie informacja z realizacji Programu. Ocena uzyskiwanych efektów będzie podstawą m.in. do opracowywania rocznych planów pracy PUP oraz ukierunkowania działań na rzecz pełnej realizacji Programu. Zbiorcza informacja z realizacji Programu zostanie przedłożona Radzie Powiatu Żarskiego w 2014 roku.